



Det danske klassesamfund

# Fordelingseffekter af skattepolitik for de sociale klasser

Denne analyse er en del af baggrundsanalyserne til bogen "Det danske klassesamfund - et socialt Danmarksportræt". I denne analyse er fokus på fordelings effekterne af den førte skattepolitik efter krisens start for de sociale klasser.

af chefanalytiker **Jonas Schytz Juul**

**29. oktober 2012**

## Analysens hovedkonklusioner

- Overklassen får den store gevinst fra Forårspakke 2.0 og genopretningspakken, som er de to store skatteindgreb fra VK-regeringen efter krisens start. Den højere middelklasse får også en gevinst, mens middelklassen, arbejderklassen og underklassen alle samlet får et tab fra disse to pakker på omkring 1.800 kr.
- Den højere middelklasse får den store gevinst fra SRSF-skattepakken, mens også middelklasse og arbejderklassen får gevinster. Underklassen får et relativt stort tab fra SRSF-skattepakken.
- Fælles for begge regeringers indgreb er, at overklassen og den højere middelklasse får gevinster, mens underklassen får et tab.

## Kontakt

Chefanalytiker

Jonas Schytz Juul

Tlf. 33 55 77 22

Mobil 30 29 11 07

jsj@ae.dk

Kommunikationschef

Mikkel Harboe

Tlf. 33 55 77 28

Mobil 28 36 87 50

mh@ae.dk

## Fordelingseffekter af skattepolitik efter krisens start

AE har tidligere lavet en analyse, der beskriver, hvordan indgrebene efter krisens start på skatteområdet har været fordelt på familierne. I beregningen indgik Forårspakke 2.0 og Genopretningspakken.<sup>1</sup> I dette papir ses der på, hvordan disse pakker er fordelt på de sociale klasser, og hvordan skattepakken, som SRSF-regeringen indgik sammen med VK i 2012, er fordelt på de sociale klasser. Endelig er en række elementer fra Finanslovaftalen for 2012 belyst.

### Klassesamfundet i Danmark. Definition af klasserne

#### Overklasse:

- Selvstændige, der tjener over tre gange så meget som den typiske indkomst (i 2012 er det 1,2 million kr.).
- Topledere, der tjener over tre gange så meget som den typiske indkomst.
- Personer med videregående uddannelse, der tjener over tre gange så meget som den typiske indkomst.
- Eksempler: Fabrikant, bankdirektør, finansanalytiker, kommunaldirektør.

#### Højere middelklasse:

- Selvstændige, der tjener mellem to og tre gange så meget som den typiske indkomst (i 2012 mellem 807.000 kr. og 1,2 million).
- Topledere, der tjener mellem to og tre gange så meget som den typiske indkomst.
- Personer med videregående uddannelse, der tjener mellem to og tre gange så meget som den typiske indkomst.
- Personer med akademisk uddannelse, der ikke indgår i overklassen, uanset indkomst.
- Eksempler: Skoleleder, ingeniør, gymnasielærer, læge.

#### Middelklasse:

- Selvstændige, der tjener under det dobbelte af den typiske indkomst (i 2012 under 807.000 kr.).
- Topledere, der tjener under det dobbelte af den typiske indkomst.
- Personer med kort eller mellemlang videregående uddannelse, der tjener under det dobbelte af den typiske indkomst.
- Eksempler: Murermester, brugsuddele, folkeskolelærer, sygeplejerske.

#### Arbejderklasse:

- Personer med erhvervsfaglig uddannelse, der ikke indgår i en af de øvrige klasser.
- Ufaglærte, der ikke indgår i en af de øvrige klasser.
- Eksempler: Industritekniker, tømrer, lastbilchauffør, sosu-assistent.

#### Underklasse:

- Personer, der er uden for arbejdsmarkedet mere end 4/5 af året.
- Eksempler: Førtidspensionist, kontanthjælpsmodtager.

Studerende indgår ikke i klasseopdelingen. Kun personer i aldersgruppen 18-59 år er med i klasseopdelingen.

## Forårspakke 2.0 og Genopretningspakken

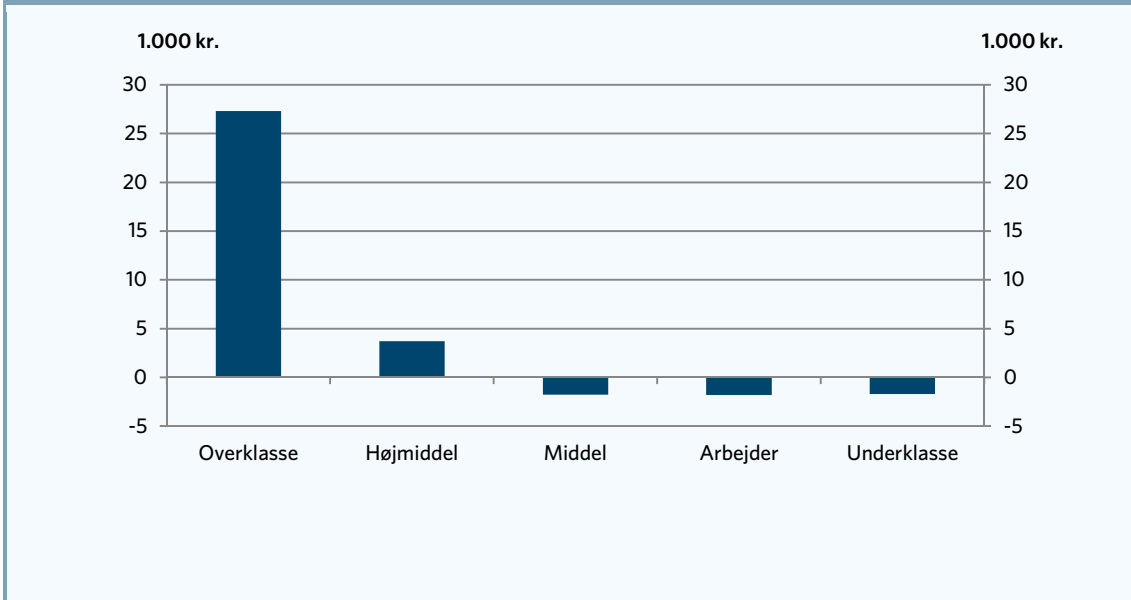
I dette afsnit regnes der på fordelingseffekten af VK-regeringens indgreb efter krisens udbrud i form af Forårspakke 2.0 og Genopretningspakken. Fordelingsberegningen er lavet for 2020, hvor begge pakker er indfasede. Samlet er der for disse to pakker fordelt en skattestigning for familierne på 2,7 mia. kr., hvilket er beskrevet nærmere i bilag A.

I figur 1 er effekterne af de to pakker fordelt på familierne. I beregningerne indgår både skatteændringer, afgiftsstigninger og ændringer i overførsler. Herunder halveringen af dagpengereetten. Af figuren ses det, at overklassen er den store vinder fra indgrebene. De får således en samlet gevinst på over 27.000 kr. Denne gevinst skyldes, at skattelettelserne fra Forårspakke 2.0 (specielt nedsættelsen af den øverste marginalsat) i høj grad gik til denne klasse og langt overstiger regningen fra stigninger i afgifter samt skattestigningerne i Genopretningspakken. Den højere middelklasse får også samlet en gevinst fra indgrebene, men dog en del mindre end overklassen på knap 4.000 kr.

<sup>1</sup> "Hvem betaler for krisen?", AE, juni 2011, [http://www.ae.dk/files/AE\\_hvem-betaler-for-krisen.pdf](http://www.ae.dk/files/AE_hvem-betaler-for-krisen.pdf)

Både middelklassen, arbejderklassen og underklassen får samlet et tab på omkring 1.800 kr. fra de to pakker. Selvom disse klasser også fik skattelettelser i forbindelse med Forårspakke 2.0, så bliver disse lettelser overgået af dels skattestigningerne i Genopretningspakken og dels afgiftsstigningerne, som finansierer en del af skattelettelserne.

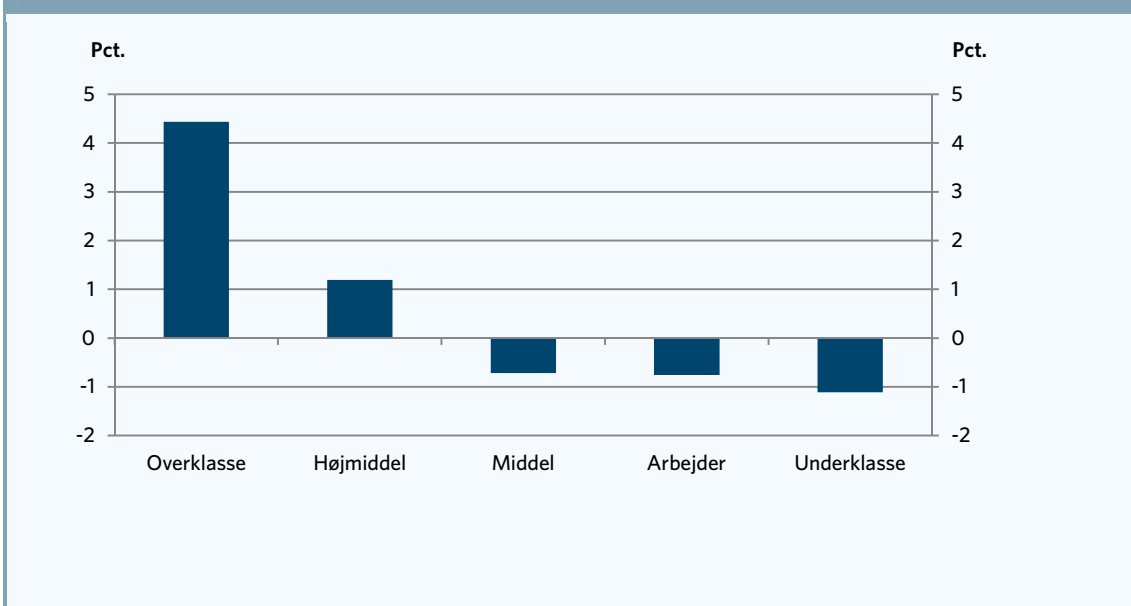
**Figur 1. Fordelingseffekt af Forårspakke 2.0 og genopretningspakken, 1.000 kr., husstandsækvivaleret**



Anm: Kun personer over 17 år er taget med. Fordelingseffekten er vist husstandsækvivaleret. Beregningsforudsætninger er vist i bilag A.  
 Kilde: AE på baggrund af lovmodellens datagrundlag.

I figur 2 er fordelings effekterne vist, når man måler den relative fremgang i disponibel indkomst. Igen ses det tydeligt, at overklassen får den største fremgang.

**Figur 2. Fordelingseffekt af Forårspakke 2.0 og genopretningspakken, pct. af disponibel indkomst husstandsækvivaleret**



Anm: Kun personer over 17 år er taget med. Fordelingseffekten er vist husstandsækvivaleret. Beregningsforudsætninger er vist i bilag A.  
 Kilde: AE på baggrund af lovmodellens datagrundlag.

Der er flere årsager til, at overklassen og den højere middelklasse får en gevinst, mens de andre klasser får et tab. Overordnet er det fordi, skattelettelserne er koncentreret i toppen af indkomstfordelingen, mens finansieringen er spredt mere jævnt ud og endda i nogle tilfælde rammer bunden hårdt:

1. **Skatter.** En stor del af skattelettelserne i Forårspakke 2.0 blev givet ved at fjerne mellemskatten, som giver en meget stor gevinst til overklassen. Derudover giver stigningerne i topskattegrænsen også gevinster til dem med de højeste lønninger. Omvendt hentes der i Genopretningspakken et stort provenu ind ved at reducere personfradraget, som rammer forholdsvis hårdt i bunden. Endelig reduceres de ligningsmæssige fradrag, og der er indført et loft over fradragsretten for faglige kontingenter, hvilket specielt rammer almindelige lønmodtagere i middelklassen og arbejderklassen.
2. **Afgifter.** En stor del af finansieringen af Forårspakke 2.0 kommer via øgede afgifter, som typisk "vender den tunge ende nedad". Dvs. dem med de laveste indkomster betaler relativt mest i øgede afgifter.
3. **Overførsler.** Reduktionen af børnefamilieydelsen i Genopretningspakken rammer hårdt i bunden af indkomstfordelingen, og specielt familier med mange børn bliver ramt her af dette element. Halveringen af dagpengeperioden rammer målrettet de ledige, og her er underklassen og til dels også arbejderklassen mest udsat. Samlet er der dog en stigning i overførslerne, da pensionstillægget er blevet hævet, og der er indført en grøn check.

I tabel 1 er fordelingseffekterne vist for skatteændringer, overførsler og afgifter.

Tabel 1. Fordelingseffekter af Forårspakke 2.0 og Genopretningspakke				
	Skat	Overførsler	Afgifter	I alt
	1.000 kr.			
Overklasse	29,8	-0,2	-2,3	27,3
Højere middel	6,1	-0,3	-2,1	3,7
Middel	0,0	0,2	-2,0	-1,8
Arbejder	-0,2	0,4	-2,0	-1,8
Underklasse	-0,5	0,5	-1,7	-1,7

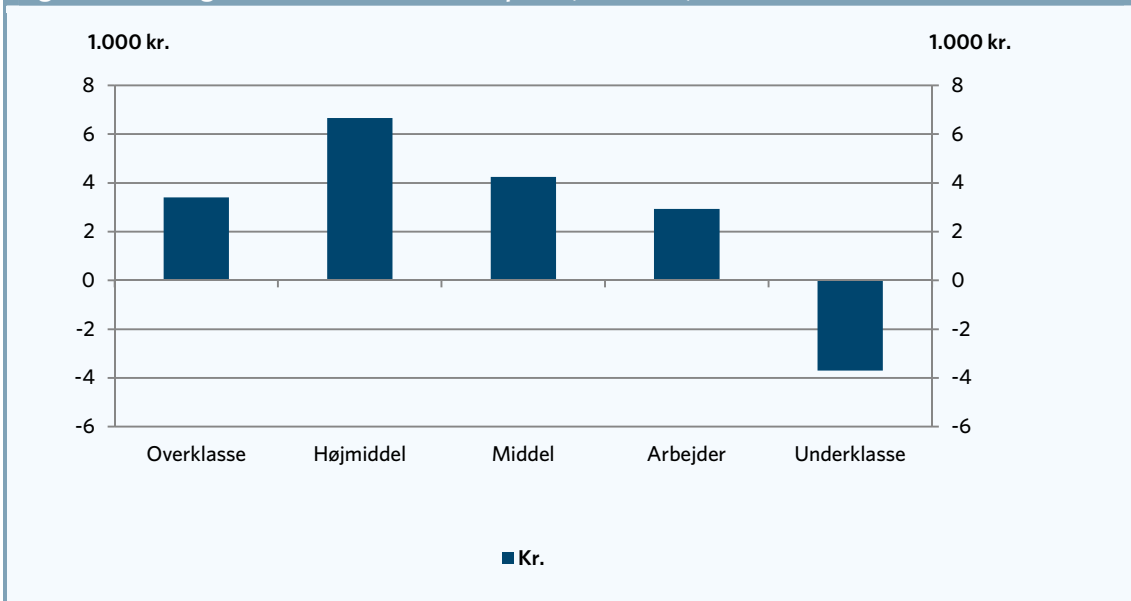
Anm: Kun personer over 17 år er taget med. Fordelingseffekten er vist husstandsækvivaleret. Beregningsforudsætninger er vist i bilag A. Kilde: AE på baggrund af lovmodellens datagrundlag.

### SRSF-VK skattereform vedtaget i 2012

I dette afsnit regnes der på aftalen om en skattereform mellem SRSF-regeringen og VK fra juni 2012. Der regnes i alt på en nettoskattelettelse på 6,6 mia. kr., da ikke alle finansieringselementer er fordelt på husholdningerne. Effekterne er målt i 2023, hvor reformen er fuldt indfaset. I bilag B sidst i papiret er beregningsforudsætningerne gennemgået i detaljer.

I figur 3 er fordelingseffekterne af skattereformen vist på de sociale klasser. Det ses, at den højere middelklasse får den absolut største gevinst på 6.700 kr. i gennemsnit. Til sammenligning får arbejderklassen i gennemsnit knap 3.000 kr. fra reformen. Underklassen får i gennemsnit et tab på knap 4.000 kr.

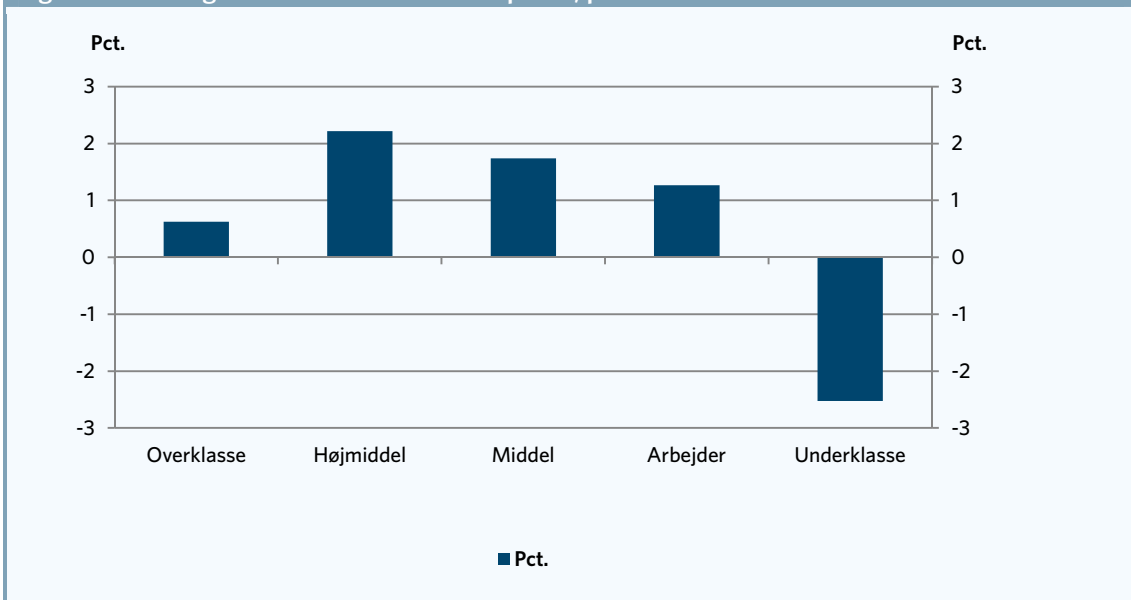
**Figur 3. Fordelingseffekt af SRSF-VK skattepakke, 1.000 kr., husstandsækvivaleret**



Anm: Kun personer over 17 år er taget med. Fordelingseffekten er vist husstandsækvivaleret. Beregningsforudsætninger er vist i bilag B.  
 Kilde: AE på baggrund af lovmodellens datagrundlag.

I figur 4 er de relative effekter af skattereformen vist på de sociale klasser. Også målt relativt får den højere middelklasse den største gevinst med en fremgang i den disponible indkomst på godt 2 pct. Arbejderklassen får en fremgang på godt 1 pct., mens underklassen får en tilbagegang i deres disponible indkomster på over 2 pct.

**Figur 4. Fordelingseffekt af SRSF-VK skattepakke, pct. husstandsækvivaleret**



Anm: Kun personer over 17 år er taget med. Fordelingseffekten er vist husstandsækvivaleret. Beregningsforudsætninger er vist i bilag B.  
 Kilde: AE på baggrund af lovmodellens datagrundlag.

I tabel 2 er fordelings-effekten dekomponeret. Af tabellen ses det bl.a., at den højere middelklasse får de største skattelettelser og samtidig ikke rammes så hårdt på overførslerne. Det skyldes, at den højere middelklasse får en stor gevinst fra både stigningen i topskattegrænsen og beskæftigelsesfradraget, men omvendt ikke bliver så hårdt ramt af fx den øgede beskatning af fri bil eller aftrapningen af børnechecken, som rammer overklassen. Arbejderklassen får en mindre skattelettelse end overklassen og

den højere middelklasse, da de ikke får så stor gevinst fra stigningen i topskattegrænsen. Omvendt får de et lidt større tab på den lavere regulering af overførsler, da arbejderklassen oftere er ramt af arbejdsløshed.

Underklassen får samlet et stort tab, dels fordi de ikke får del i skattelettelserne, der er målrettet beskæftigede, dels fordi de i særlig grad rammes af den lavere regulering af overførslerne.

**Tabel 2. Fordelingseffekter af SRSF-VK skat**

	Skat	Overførsler	Afgifter	I alt
	1.000 kr.			
Overklasse	7,8	-3,2	-1,2	3,4
Højere middel	8,3	-0,6	-1,1	6,7
Middel	5,7	-0,5	-1,0	4,2
Arbejder	4,8	-1,0	-0,9	2,9
Underklasse	0,4	-3,5	-0,6	-3,7

Anm: Kun personer over 17 år er taget med. Fordelingseffekten er vist husstandsækvivaleret. Beregningsforudsætninger er vist i bilag B.  
 Kilde: AE på baggrund af lovmodellens datagrundlag.

### Andre tiltag efter krisens udbrud

Udover de tre ovennævnte skattepakker har der også været en række andre tiltag, der påvirker familiernes økonomi direkte. Et eksempel er efterlønsindgrebet. Dette indgreb er sværere at fordele effekterne af direkte på klasserne. I tabel 3 er der i stedet vist hvor stor en andel af hver socialklasse, som er på efterløn i en given alder. Der er set på de 60-64-årige i 2009, og dette er koblet med deres sociale klasse opgjort på personniveau i 2000, dvs. hvor de var i aldersgruppen 51-55 år.

Eksempelvis ses det af tabellen, at 18 pct. af de 51-årige i arbejderklassen i år 2000 er på efterløn som 60-årige i 2009. Til sammenligning er blot 1,3 pct. af de 51-årige fra overklassen i år 2000 på efterløn som 60-årige i 2009. Ser man på de 64-årige, så er 60 pct. af dem, der var i arbejderklassen i år 2000 på efterløn, mens det er 12 pct. af dem, der var i overklassen i år 2000, og 24 pct. af dem, der var i den højere middelklasse. Socialklassen er opgjort i år 2000 på personniveau, mens efterløn og alder er opgjort i 2009.

**Tabel 3. Andel af hver årgang og social klasse på efterløn i 2009**

	Alder i 2009					I alt
	60 år	61 år	62 år	63 år	64 år	
Socialklasse i 2000 på personniveau	Pct.					
Overklasse	1,3	1,9	7,4	10,3	12,0	6,8
Højere middel	2,8	6,3	13,0	20,1	24,1	13,2
Middel	10,7	18,2	30,0	39,2	43,9	28,4
Arbejder	17,8	29,1	43,5	53,4	60,0	41,1
Underklasse	4,7	10,6	13,4	24,9	29,9	18,1
I alt	12,8	21,5	32,6	41,7	47,1	31,6

Anm: Kun personer, der er mellem 60-64 år i 2009, og som er i en af de 5 sociale klasser i 2000, er taget med.  
 Kilde: AE på baggrund af Danmarks Statistiks registre

I aftalen om finansloven for 2012 var der også en række elementer, som har direkte fordelingsmæssige konsekvenser for familierne. Herunder afskaffelsen af fattigdomsydelserne, stigningerne i afgifter og loftet over pensionsopsparinger. I tabel 4 er vist fordelingseffekterne for de sociale klasser af disse ændringer.

Bemærk, at afskaffelsen af fattigdomsydelserne i gennemsnit giver en fremgang på 900 kr. for familierne i underklassen. Det dækker over, at de familier, der er berørt af starthjælp, introduktionsydelse eller kontanthjælpsloft får en stor fremgang i deres disponible indkomst, men den store gruppe, der ikke er på disse ydelser, er upåvirket af afskaffelsen.

**Tabel 4. Fordelingseffekter af pensionsloft, afgifter og afskaffelse af fattigdomsydelser i Finansloven for 2012**

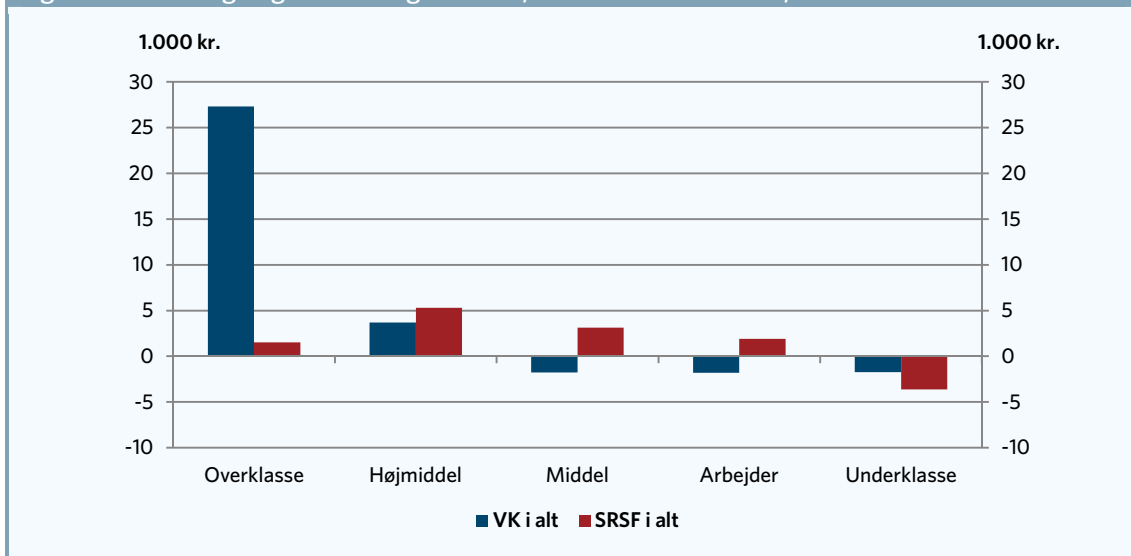
	Pensionsloft	Afgifter	Afskaffelse af fattigdomsydelser	I alt	I alt inkl. skattereform
	1.000 kr.				
Overklasse	-0,8	-1,1	0,0	-1,9	1,5
Højere middel	-0,3	-1,0	0,0	-1,4	5,3
Middel	-0,1	-1,0	0,0	-1,1	3,1
Arbejder	-0,1	-1,0	0,0	-1,0	1,9
Underklasse	0,0	-0,8	0,9	0,1	-3,6

Anm: Kun personer over 17 år er taget med. Fordelingseffekten er vist husstandsækvivaleret. Beregningsforudsætninger er vist i bilag B. Kilde: AE på baggrund af lovmodellens datagrundlag.

### Samlet effekt af indgreb efter krisen

I figur 5 er indgrebene fra VK-regeringen (Forårspakke 2.0 og Genopretningspakken) og SRSF-regeringen (skatteaftalen fra juni 2012 og Finansloven for 2012) sammenlignet direkte. Ens for begge regerings indgreb er, at overklassen og den højere middelklasse får en gevinst, mens underklassen får et tab.

**Figur 5. Sammenligning af fordelingseffekter, husstandsækvivaleret, 1.000 kr.**



Anm: Kun personer over 17 år er taget med. Fordelingseffekten er vist husstandsækvivaleret. Beregningsforudsætninger er vist i bilag A og B. Kilde: AE på baggrund af lovmodellens datagrundlag.

## Bilag A. Beregningsforudsætninger til fordelingseffekter af Forårspakke 2.0 og Genopretningspakken

Beregningen illustrer de fordelingsmæssige konsekvenser af Forårspakke 2.0 og Genopretningspakken.

For Forårspakke 2.0 er ændringer i indkomstskattesystemet, pensionsloftet, multimedieskatten, mindre skatteplanlægning, indførelsen af den grønne check og pensionstillægget medregnet. Endelig er afgifter for omkring 7,5 mia. kr. fordelt på husholdninger. Det er kun en mindre del af finansieringen fra bl.a. afgifter, salg af CO<sub>2</sub>-kvoter og erhvervsbeskatning på omkring 20 mia. kr., som er indført med Forårspakke 2.0. Den del af Forårspakke 2.0, der vedrører forlængelsen af skattestoppet, er ikke medregnet.

For Genopretningspakken er fastfrysningen af beløbsgrænserne i tre år, begrænsningen af fradraget for fagforeningskontingenter og loftet over børnefamilieydelsen medregnet. Halveringen af dagpengeperioden er medregnet i fordelingsberegningerne ved at fordele provenuet proportionalt med dagpengene. Det svarer til den metode, Finansministeriet har benyttet, jf. FIU, svar på spørgsmål 179, 20. maj 2010: <http://www.ft.dk/samling/20091/almdel/fiu/pgf/7/spm/179/svar/725869/863802.pdf>. Denne metode kan dog undervurdere skævheden i halveringen af dagpengeperioden, da personer, der er ledige i mere end 2 år, er blandt de svageste ledige.

Fordelingen er vist husstandsækvivaleret, hvor der er taget højde for stordriftsfordele og omfordelinger inden for familier. Kun personer over 17 år er taget med.

I tabel A1 er der vist en oversigt over provenueffekterne af Forårspakken og Genopretningspakken. Effekterne er vist i 2020, hvor reduktionen af børnefamilieydelsen er slået helt igennem, og Forårspakke 2.0 er fuldt indfaset.

For det første ses det af tabellen, at Forårspakke 2.0 hæver skatter og afgifter med 6,5 mia. kr. i 2020. I dette beløb er der ikke medregnet forlængelsen af skattestoppet efter 2015. For det andet ses det, at Genopretningspakken giver et provenu på omkring 10 mia. kr. Dette kommer via en stigning i skatterne, reduktion i børnefamilieydelsen samt halvering af dagpengeperioden. Det er vist i tabel A1. Det skal dog bemærkes, at der i beregningerne ikke indgår skattestoppet, Forårspakke 1.0 fra 2004 samt 2007-skatteaftalen, som alle har givet store skattelettelser. Medregnes disse elementer, bliver der en netto-skattelettelse på omkring 30 mia. kr. i 2020.

Kun en del af provenuet fra skatte- og afgiftsændringerne er fordelt på husholdningerne i beregningerne. En del af finansieringen af Forårspakke 2.0 ligger således på erhvervene i form af direkte afgifter på erhvervene og reduktion af erhvervsstøtteordninger. Disse elementer er ikke medregnet i fordelingen på husholdninger. Derudover kommer en del af finansieringen fra salg af CO<sub>2</sub>-kvoter, som heller ikke er medregnet i fordelingsberegningerne. Endelig er kun en del af de afgiftsstigninger, som påvirker husholdningerne, medregnet i fordelingen. Det betyder samlet, at der i fordelingsberegningerne regnes på en netto skattestigning på 2,8 mia. kr. i 2020.

Ud over ændringerne i skatter og afgifter er også stigningen i pensionstillægget, som var en del af Forårspakke 2.0, samt reduktionen af børnefamilieydelsen og halveringen af dagpengeperioden, som er en del af Genopretningspakken, regnet med i fordelingen.



**Tabel A1. Provenueffekter af Forårspakke 2.0 og Genopretningspakken, 2020**

	Provenu	Indgår i fordeling
	Mia. kr.	
Forårspakke 2.0*	6,8	-7,7
Genopretningspakke	10,5	10,5
I alt	12,9	2,8

Anm.: \*Forårspakke 2.0 er ekskl. forlængelsen af skattestoppet efter 2015.

Kilde: AE på baggrund af Skatteministeriet, SAU 212 af 10. januar 2011, Finansministeriets 2020-plan og egne beregninger.

Det skal bemærkes, at fordelingsberegningerne adskiller sig fra Finansministeriets beregninger af de samlede skattelettelser i publikationen "Reformpakken 2020", april 2011. I denne publikation medregnes alle skatteændringer siden 2001, mens der her kun ses på skatteændringer fra 2010. Bl.a. medregnes skattestoppet ikke her, mens det er med i Finansministeriets beregninger. Derudover er en større del af afgifterne fordelt på husholdningerne i denne beregning end i Finansministeriets beregning.

En yderligere gennemgang af forudsætningerne kan findes i denne analyse: "Hvem betaler for krisen?", AE, juni 2011 [http://www.ae.dk/files/AE\\_hvem-betaler-for-krisen.pdf](http://www.ae.dk/files/AE_hvem-betaler-for-krisen.pdf)

## Bilag B. Beregningsforudsætninger for SRSF-VK skattereform

I tabel B1 er provenuskønnene for de elementer, der er taget med i fordelingsberegningerne, vist, og nedenfor tabellen er der beskrevet, hvordan disse fordeles på familierne.

Tabel B1. Provenuoversigt af elementer, som er med i fordelingsberegningerne, mia. kr., 2023	
	Mia kr.
1. Topskattegrænse hæves	-4,3
2. Beskæftigelsesfradrag hæves	-8,9
3. Ekstra beskæftigelsesfradrag for enlige forsørgere	-0,4
4. Lavere overførsler	6,3
5. Ældrecheck op	-0,6
6. Kompensation til pensionister	-3,3
7. Frivillig overgang fra gl. til ny førtidspension	-0,3
8. Målretning af børnecheck	0,3
9. Efterrettelighed	0,9
10. Fri bil	0,2
11. Afgifter	3,3
I alt	-6,6

Kilde: AE på baggrund af lovmodellens datagrundlag samt "Danmark i arbejde - Skattereform", Regeringen maj 2012.

### Beregningsforudsætninger til fordelingsberegningerne

1. Topskattegrænsen hæves til 467.000 kr.
2. Beskæftigelsesfradraget øges til 10,6 pct., maks. 34.100 kr.
3. Enlige forsørgere får et særligt ekstra beskæftigelsesfradrag på 6,25 pct., maks. 20.000 kr. Lægges oveni det allerede forhøjede beskæftigelsesfradrag (jf. pkt. 2)
4. Skattepligtige satsregulerede overførsler nedjusteres med 5,1 pct. En række ydelser, fx SU, børnecheck mv. og boligstøtte nedjusteres ikke.
5. Ældrechecken forhøjes.
6. For pensionister, der modtager tillæg, kompenseres der for nedjusteringen af overførslerne. Endelig hæves pensionstillægget med yderligere 750 kr.
7. Mulighed for frivillig overgang fra gammel førtidspension til ny førtidspension. Fordelt på førtidspensionister på gammel ordning, som ikke har den højeste førtidspension.
8. Børnechecken aftrappes for personer med indkomster over 700.000 kr.
9. Øget efterrettelighed. 900 mio. kr. ud af de samlet 1,1 mia. kr. er fordelt proportionalt efter størrelsen af den samlede skattebetaling samt kapital- og aktieindkomst.
10. Fri bil. Provenuet er fordelt proportionalt efter værdien af fri bil.
11. Afgifter (inkl. udligningsafgift for dieslbiler). Er fordelt efter Skattekommisionens fordelingsnøgle.

I tabel B2 er vist de elementer, som ikke er medregnet i fordelingen, da det ikke har været teknisk muligt at få dem med i fordelingsberegningerne.

**Tabel B2. Provenuoversigt over elementer, der ikke er med i fordelingsberegningerne, 2023**

Ikke med i fordelingsberegninger	Mia. kr.
Loft over rejsefradrag på 25.000	0,1
Arbejdsudleje	0,1
Udenlandsk lønindkomst	0,4
Afskaffelse af fradragsret for grundforbedringer	0,2
Øget efterrettelighed, ikke fordelt	0,2
Øget beskatning af finansielle institutioner	0,6
Afskaffelse af iværksætterskat	-0,6
Afskaffelse af fradrag for kapitalpensioner	3,5
I alt	4,5

Kilde: AE på baggrund af "Danmark i arbejde - Skattereform", Regeringen maj 2012.

Derudover er EU rabatten og besparelserne i forsvaret ikke fordelt på familierne.

En yderligere gennemgang af forudsætninger kan findes i denne analyse: "Mange almindelige lønmodtagere får op til 5.000 kr. i gevinst", AE, juli 2012

[http://www.ae.dk/files/AE\\_almindelige-lonmodtagere-faar-op-til-5000-kr-i-gevinst.pdf](http://www.ae.dk/files/AE_almindelige-lonmodtagere-faar-op-til-5000-kr-i-gevinst.pdf)