

Det danske klassesamfund

# Social arv i de sociale klasser

Denne analyse er en del af baggrundsanalyserne til bogen "Det danske klassesamfund – et socialt Danmarksportræt". I denne analyse undersøges det, om der er en sammenhæng mellem den sociale klasse, den familie man vokser op i har, og den sociale klasse man selv opnår som voksen.

af chefanalytiker **Jonas Schytz Juul**

**29. oktober 2012**

## Analysens hovedkonklusioner

- Der er en høj grad af social arv i de sociale klasser. Blandt de børn, der er vokset op i overklassen, er 8 pct. selv i overklassen som voksne. Er man vokset op i underklassen, så er det under 1 pct., der selv er i overklassen som voksen. Og blandt børn af underklassen er knap 20 pct. selv i underklassen som voksen. Omvendt er det kun 4,5 pct. af dem, der er vokset op i overklassen, som er i underklassen som voksen.
- Over 43 pct. af dem, der vokser op i arbejderklassen, er selv i arbejderklassen som voksne. Til sammenligning er kun omkring 17 pct. af dem, der vokser op i overklassen eller den højere middelklasse i arbejderklassen som voksne.
- Mens 1/3 af de unge, der er vokset op i overklassen, har fuldført eller er i gang med en lang videregående uddannelse, så er det under 1/20 af de unge, der er vokset op i underklassen. Denne andel er steget, uanset hvilken social klasse man er vokset op i. Men mens den er steget med 9 pct.point for unge fra overklassen, er den kun steget med 1,5 pct. point for unge fra underklassen. Det betyder, at mens forskellen mellem underklassens børn og overklassens børn var på knap 21 pct. point i 1995, er forskellen i 2009 på 28 pct. point

## Kontakt

Chefanalytiker

Jonas Schytz Juul

Tlf. 33 55 77 22

Mobil 30 29 11 07

jsj@ae.dk

Kommunikationschef

Mikkel Harboe

Tlf. 33 55 77 28

Mobil 28 36 87 50

mh@ae.dk

## Social arv i sociale klasser

I denne analyse undersøges det, om der er en sammenhæng mellem den sociale klasse, den familie man vokser op i har, og den sociale klasse man selv opnår som voksen. Dette er undersøgt ved at se på de 36-40-åriges sociale klasse i 2009 og sammenligne dette med deres sociale klasse i 1985, hvor de var 12-16 år. Der ses altså på, om der er en sammenhæng mellem den sociale klasse, disse personer befandt sig i, da de boede hjemme, og den sociale klasse, de selv tilhører som voksne.

### Boks 1. Klassesamfundet i Danmark. Definition af klasserne

#### Overklasse:

- Selvstændige, der tjener over tre gange så meget som den typiske indkomst (i 2012 er det 1,2 million kr.).
- Topledere, der tjener over tre gange så meget som den typiske indkomst.
- Personer med videregående uddannelse, der tjener over tre gange så meget som den typiske indkomst.
- Eksempler: Fabrikant, bankdirektør, finansanalytiker, kommunaldirektør.

#### Højere middelklasse:

- Selvstændige, der tjener mellem to og tre gange så meget som den typiske indkomst (i 2012 mellem 807.000 kr. og 1,2 million).
- Topledere, der tjener mellem to og tre gange så meget som den typiske indkomst.
- Personer med videregående uddannelse, der tjener mellem to og tre gange så meget som den typiske indkomst.
- Personer med akademisk uddannelse, der ikke indgår i overklassen, uanset indkomst.
- Eksempler: Skoleleder, ingeniør, gymnasielærer, læge.

#### Middelklasse:

- Selvstændige, der tjener under det dobbelte af den typiske indkomst (i 2012 under 807.000 kr.).
- Topledere, der tjener under det dobbelte af den typiske indkomst.
- Personer med kort eller mellemlang videregående uddannelse, der tjener under det dobbelte af den typiske indkomst.
- Eksempler: Murermester, brugsuddele, folkeskolelærer, sygeplejerske.

#### Arbejderklasse:

- Personer med erhvervsfaglig uddannelse, der ikke indgår i en af de øvrige klasser.
- Ufaglærte, der ikke indgår i en af de øvrige klasser.
- Eksempler: Industritekniker, tømrer, lastbilchauffør, sosu-assistent.

#### Underklasse:

- Personer, der er uden for arbejdsmarkedet mere end 4/5 af året.
- Eksempler: Førtidspensionist, kontanthjælpsmodtager.

Studerende indgår ikke i klasseopdelingen. Kun personer i aldersgruppen 18-59 år er med i klasseopdelingen.

I tabel 1 er dette vist. Af tabellen ses det, at der er en klar social arv i klasserne. Fx ses det, at:

- Blandt de børn, der er vokset op i overklassen, er 8 pct. selv i overklassen som voksne. Er man vokset op i underklassen, så er det under 1 pct., der selv er i overklassen som voksne.
- Er man vokset op i underklassen, så er knap 20 pct. selv i underklassen som voksne. Omvendt er det kun 4,5 pct. af dem, der er vokset op i overklassen, som selv er i underklassen som voksne.
- 35 pct. af dem, der vokser op i den højere middelklasse, er også selv i den højere middelklasse som voksne. Yderligere 32 pct. er i middelklassen som voksne. De er også overrepræsenteret i overklassen, men underrepræsenteret i de andre klasser.
- Næsten 38 pct. af dem, der vokser op i middelklassen, er selv middelklasse som voksne. Derudover er de overrepræsenteret i den højere middelklasse, men underrepræsenteret i arbejderklassen og underklassen.
- Over 43 pct. af dem, der vokser op i arbejderklassen, er selv i arbejderklassen som voksne. De er også lidt overrepræsenteret i underklassen, men underrepræsenteret i alle de andre klasser.

Tabel 1. Sammenhæng mellem socialklasse som barn og voksen						
	Socialklasse som 12-16-årig i 1985					
	Overklas- se	Højere middel	Middel	Arbejder	Under- klasse	I alt
Socialklasse som 36-40-årig i 2009	Pct.					
Overklasse	<b>8,0</b>	4,4	2,3	1,4	0,9	2,1
Højmiddel	34,5	<b>35,1</b>	19,4	10,4	7,4	15,7
Middel	29,3	31,7	<b>37,6</b>	31,8	22,7	32,8
Arbejder	17,7	17,2	29,2	<b>43,2</b>	43,2	36,2
Underklasse	4,5	4,8	5,7	8,2	<b>19,7</b>	7,7
Studerende	6,0	6,9	5,8	5,0	6,1	5,5
Total	100,0	100,0	100,0	100,0	100,0	100,0

Anm: Se boks 1.

Kilde: AE på baggrund af Danmarks Statistiks registre.

I tabel 2 er der vist det samme som i tabel 1, men brudt ned på underkategorierne i de sociale klasser som voksen. Af tabellen ses det bl.a., at:

- De børn fra overklassen og den højere middelklasse, som selv ender i den højere middelklasse, er i meget stor udstrækning LVU'ere. Hhv. 20 og 24 pct. af børnene fra overklassen og den højere middelklasse er således "Højere middelklasse - LVU" som voksen, mens det tilsvarende tal for arbejder- og underklassen er 6,3 og 4,9 pct.
- De børn fra underklassen, som er i arbejderklassen som voksne, er oftere ufaglærte. 13,3 pct. af børnene fra underklassen er således "Arbejdere - ufaglært" som voksne, mens fx 7,7 pct. af arbejderbørnene er i denne kategori, og blot ca. 2 pct. af overklassebørn og højere middelklassebørn.

Tabel 2. Sammenhæng mellem socialklasse som barn og voksen

	Socialklasse som 12-16-årig i 1985					
	Overklasse	Højmiddel	Middel	Arbejder	Underklasse	I alt
Socialklasse som 36-40-årig i 2009	Pct.					
Overklasse - Selvstændig	2,3	1,1	0,8	0,4	0,4	0,6
Overklasse - Topleder	2,3	1,3	0,7	0,5	0,3	0,7
Overklasse - Uddannelse	3,3	1,9	0,8	0,5	0,3	0,8
Højere middel - Selvstændig	1,7	1,2	1,0	0,6	0,5	0,8
Højere middel - Topleder	3,3	2,3	1,5	1,1	0,6	1,3
Højere middel - KVU, MVU	9,1	7,6	3,8	2,4	1,4	3,4
Højere middel - LVU under grænsen	20,4	24,0	13,1	6,3	4,9	10,2
Middel - Selvstændige	6,4	5,8	7,5	6,4	6,7	6,7
Middel - Topleder	3,1	2,9	3,3	3,1	1,9	3,1
Middel - KVU og MVU	19,8	22,9	26,8	22,2	14,1	23,0
Arbejder - Faglært	13,2	12,8	23,0	33,5	27,9	27,8
Arbejder - Gymnasie	2,7	2,3	2,2	2,1	1,9	2,1
Arbejder - Ufaglært	1,9	2,0	4,0	7,7	13,3	6,2
Underklasse	4,5	4,8	5,7	8,2	19,7	7,7
Studerende	6,0	6,9	5,8	5,0	6,1	5,5
<b>Total</b>	<b>100,0</b>	<b>100,0</b>	<b>100,0</b>	<b>100,0</b>	<b>100,0</b>	<b>100,0</b>

Anm: Se boks 1.

Kilde: AE på baggrund af Danmarks Statistiks registre.

### Boks 1. Metode

I analysen er der set på sammenhængen mellem den sociale klasse, man vokser op i, og den sociale klasse, man selv har som voksen. Konkret er der taget udgangspunkt i den sociale klasse for de 36-40-årige i 2009. Dette er sammenlignet med den sociale klasse, disse personer havde i 1985, hvor de var 12-16 år. Der er kun set på personer, der boede i Danmark i 1985, og som havde en socialklasse på dette tidspunkt.

I ovenstående opgørelse er sammenhængen mellem socialklassen som barn og som voksen opgjort på familieniveau. Alternativt kan man se på sammenhængen mellem socialklassen som barn (på familieniveau) og som voksen, opgjort på personniveau. Det er vist i tabel 3. Af tabellen ses det bl.a., at:

- Er man opvokset i arbejderklassen, er det over halvdelen, som også selv er arbejderklasse som voksen opgjort på personniveau. En del af disse er dog gift "opad", således at der er færre, der er arbejdere på familieniveau. (På personniveau er det 51,9 pct., opgjort på familieniveau var det 43,2 pct., jf. tabel 1)
- 27,2 pct. af personerne, der er opvokset i underklassen, er også selv underklasse som voksne. Opgjort på familieniveau er det dog faldet til 19,7 pct.

Tabel 3. Sammenhæng mellem socialklasse som barn (familie) og voksen (person)						
	Socialklasse som 12-16-årig i 1985					
	Overklasse	Højmiddel	Middel	Arbejder	Underklasse	I alt
Socialklasse på personniveau som 36-40-årig i 2009	Pct.					
Overklasse	5,2	2,6	1,1	0,6	0,5	1,1
Højere middel	29,2	30,1	14,4	6,7	5,0	11,6
Middel	28,5	30,9	33,5	24,5	16,8	27,3
Arbejder	24,3	23,5	37,4	51,9	46,5	44,1
Underklasse	9,6	9,2	10,3	13,3	27,2	12,7
Studerende	3,3	3,8	3,3	2,9	4,0	3,2
Total	100,0	100,0	100,0	100,0	100,0	100,0

Anm: Se boks 1.

Kilde: AE på baggrund af Danmarks Statistiks registre.

### Social arv opgjort på køn

I tabel 4 og 5 er sammenhængen mellem den sociale klasse som barn og voksen opdelt på køn. Opgjort på familieniveau er der ikke stor forskel på, hvordan drenge og piger bryder den sociale arv. Det ses dog, at en lidt større andel af drengene fra overklassen selv er i overklassen som voksne (9 pct.) i forhold til pigerne (6,9 pct.), og en lidt større andel af drengene fra underklassen er selv i underklassen som voksne (21 pct.) i forhold til pigerne (18,3 pct.).

Tabel 4. Sammenhæng mellem socialklasse som barn og voksen, mænd

	Socialklasse som 12-16-årig i 1985					
	Overklasse	Højere middel	Middel	Arbejder	Underklasse	I alt
Socialklasse som 36-40-årig i 2009	Pct.					
Overklasse	<b>9,0</b>	4,4	2,0	1,1	0,8	1,9
Højere middel	34,3	<b>34,4</b>	18,9	10,0	7,3	15,3
Middel	28,2	30,3	<b>35,9</b>	30,5	21,6	31,5
Arbejder	17,2	18,1	30,7	<b>44,1</b>	43,5	37,1
Underklasse	4,9	5,3	6,4	9,0	<b>21,0</b>	8,5
Studerende	6,4	7,4	6,1	5,3	5,9	5,8
Total	100,0	100,0	100,0	100,0	100,0	100,0

Anm: Se boks 1.

Kilde: AE på baggrund af Danmarks Statistiks registre.

Tabel 5. Sammenhæng mellem socialklasse som barn og voksen, kvinder

	Socialklasse som 12-16-årig i 1985					
	Overklasse	Højere middel	Middel	Arbejder	Underklasse	I alt
Socialklasse som 36-40-årig i 2009	Pct.					
Overklasse	<b>6,9</b>	4,3	2,5	1,7	1,1	2,3
Højere middel	34,7	<b>35,7</b>	19,9	10,8	7,6	16,1
Middel	30,5	33,0	<b>39,4</b>	33,1	23,8	34,2
Arbejder	18,3	16,2	27,6	<b>42,4</b>	42,9	35,2
Underklasse	4,0	4,3	5,0	7,3	<b>18,3</b>	6,9
Studerende	5,7	6,4	5,5	4,8	6,3	5,3
Total	100,0	100,0	100,0	100,0	100,0	100,0

Anm: Se boks 1.

Kilde: AE på baggrund af Danmarks Statistiks registre.

Opgør man i stedet den sociale klasse som voksen på personniveau, er der større forskel på drenge og piger. Det er vist i tabel 6 og 7. Af tabellerne ses det bl.a., at:

- 8,7 pct. af drengene fra overklassen er selv overklasse på personniveau som voksne, mens det kun er 1,7 pct. af pigerne. Pigerne gifter sig altså i høj grad ind i overklassen i denne aldersgruppe.
- 37,6 pct. af pigerne fra middelklassen er selv middelklasse som voksne, mens det er 29,5 pct. af drengene. Drengene fra middelklassen bliver i højere grad arbejdere.
- 55,4 pct. af drengene fra arbejderklassen er selv i arbejderklassen som voksne opgjort på personniveau. For pigerne er det 48,4 pct.

**Tabel 6. Sammenhæng mellem socialklasse som barn (familie) og voksen (person), mænd**

	Socialklasse som 12-16-årig i 1985					
	Overklasse	Højere middel	Middel	Arbejder	Underklasse	I alt
Socialklasse på personniveau som 36-40-årig i 2009	Pct.					
Overklasse	<b>8,7</b>	4,3	1,9	1,1	0,8	1,8
Højere middel	30,3	<b>31,2</b>	15,5	7,6	5,7	12,5
Middel	25,2	27,2	<b>29,5</b>	21,5	15,5	24,0
Arbejder	24,7	25,8	41,0	<b>55,4</b>	49,6	47,4
Underklasse	8,5	8,3	9,4	12,3	<b>25,6</b>	11,7
Studerende	2,6	3,1	2,7	2,2	2,8	2,5
Total	100,0	100,0	100,0	100,0	100,0	100,0

Anm: Se boks 1.

Kilde: AE på baggrund af Danmarks Statistiks registre.

**Tabel 7. Sammenhæng mellem socialklasse som barn (familie) og voksen (person), kvinder**

	Socialklasse som 12-16-årig i 1985					
	Overklasse	Højere middel	Middel	Arbejder	Underklasse	I alt
Socialklasse på personniveau som 36-40-årig i 2009	Pct.					
Overklasse	<b>1,7</b>	0,8	0,3	0,2	0,1	0,3
Højere middel	28,0	<b>28,9</b>	13,3	5,8	4,2	10,6
Middel	31,8	34,7	<b>37,6</b>	27,6	18,2	30,6
Arbejder	23,8	21,1	33,6	<b>48,4</b>	43,3	40,8
Underklasse	10,6	10,0	11,2	14,4	<b>28,9</b>	13,8
Studerende	4,0	4,6	4,0	3,7	5,2	3,9
Total	100,0	100,0	100,0	100,0	100,0	100,0

Anm: Se boks 1.

Kilde: AE på baggrund af Danmarks Statistiks registre.

## Udvikling i social arv

Ovenstående metode med at se på de 36-40-åriges sociale klasse som børn og voksne er en forholdsvis robust måde at undersøge den sociale arv. Dels får man med fem årgange et bredt datagrundlag, og ved at måle som 36-40-årig er man så langt i livet, at man oftest har afsluttet uddannelser, stiftet familie og har gang i karrieren. Ulempen ved denne metode er dog, at man ikke kan se nogen udvikling i den sociale arv pga. begrænsninger i data. Der er ikke data langt nok tilbage i tiden til at undersøge udviklingen i den sociale arv målt på denne metode.

For at belyse udviklingen i den sociale arv ses der nedenfor i stedet på de 30-32-årige og deres sociale klasse som hhv. 15-17-årige og 30-32-årige. Fordelen ved dette er, at man så kan måle en udvikling i den sociale arv over ti år. De 30-32-årige i år 2000 var således 15-17 år i 1985, og denne kobling kan

laves for ti år. Ulempen ved denne metode er dog, at som 30-32-årig er der meget få, der endnu har formået at komme i overklassen. Det opnår man typisk først i løbet af 30'erne. I tabellerne er den højere middelklasse og overklassen derfor slået sammen som voksen. Samtidig er der også relativt mange, der stadig er studerende eller danner par med en studerende.

Udviklingen i den sociale arv er vist i tabellerne 8-12. Tabellerne er dog alle domineret af, at arbejderklassen falder markant i perioden, hvilket slår igennem uanset forældrebaggrund.

**Tabel 8. Udvikling i den sociale arv, overklasse som 15-17-årig**

	2000	2009	Forskel
Socialklasse som 30-32-årig	Pct.		Pct.point
Overklasse og højere middel	29,8	34,6	4,8
Middel	27,1	27,5	0,5
Arbejder	23,8	15,9	-8,0
Underklasse	3,4	5,2	1,7
Studerende	15,9	16,8	0,9
I alt	100,0	100,0	0,0

Anm: Se boks 2.

Kilde: AE på baggrund af Danmarks Statistiks registre.

**Tabel 9. Udvikling i den sociale arv, højere middelklasse som 15-17-årig**

	2000	2009	Forskel
Socialklasse som 30-32-årig	Pct.		Pct.point
Overklasse og højere middel	25,3	32,2	6,9
Middel	29,1	27,0	-2,1
Arbejder	23,0	14,9	-8,1
Underklasse	4,4	5,5	1,1
Studerende	18,3	20,4	2,1
I alt	100,0	100,0	0,0

Anm: Se boks 2.

Kilde: AE på baggrund af Danmarks Statistiks registre.

**Tabel 10. Udvikling i den sociale arv, middelklasse som 15-17-årig**

	2000	2009	Forskel
Socialklasse som 30-32-årig	Pct.		Pct.point
Overklasse og højere middel	13,7	18,7	5,0
Middel	31,6	33,1	1,5
Arbejder	36,6	24,7	-11,9
Underklasse	4,4	6,5	2,1
Studerende	13,7	17,0	3,3
I alt	100,0	100,0	0,0

Anm: Se boks 2.

Kilde: AE på baggrund af Danmarks Statistiks registre.



**Tabel 11. Udvikling i den sociale arv, arbejderklasse som 15-17-årig**

	2000	2009	Forskel
Socialklasse som 30-32-årig	Pct.		Pct.point
Overklasse og højere middel	7,3	9,8	2,5
Middel	24,7	29,9	5,1
Arbejder	51,1	39,1	-12,0
Underklasse	6,0	8,4	2,4
Studerende	10,9	12,8	1,9
I alt	100,0	100,0	0,0

Anm: Se boks 2.

Kilde: AE på baggrund af Danmarks Statistiks registre.

**Tabel 12. Udvikling i den sociale arv, underklasse som 15-17-årig**

	2000	2009	Forskel
Socialklasse som 30-32-årig	Pct.		Pct.point
Overklasse og højere middel	4,9	6,3	1,4
Middel	17,5	19,6	2,1
Arbejder	50,7	37,9	-12,8
Underklasse	15,4	21,3	5,9
Studerende	11,6	14,9	3,3
I alt	100,0	100,0	0,0

Anm: Se boks 2.

Kilde: AE på baggrund af Danmarks Statistiks registre.

### Boks 2. Metode til udvikling i den sociale arv

I analysen af udviklingen i den sociale arv er der set på sammenhængen mellem den sociale klasse, man vokser op i, og den sociale klasse, man selv tilhører som voksen. Konkret er der taget udgangspunkt i den sociale klasse for de 30-32-årige i 2000 og 2009. Dette er sammenlignet med den sociale klasse, disse personer tilhørte i 1985 og 1994, hvor de var 15-17 år. Der er kun set på personer, der boede i Danmark i hhv. 1985 og 1994, og som havde en socialklasse på dette tidspunkt.

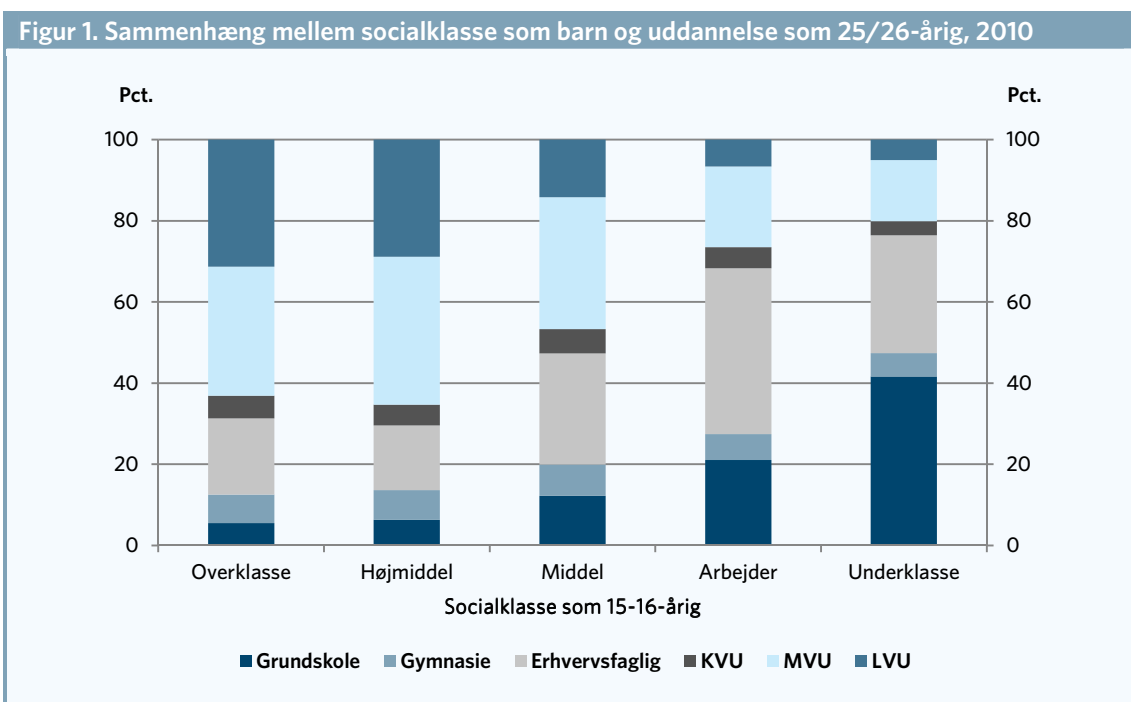
**Social klasse som ung sammenkoblet med uddannelsesniveau**

I dette afsnit er oplysninger om den socialklasse, man havde som ungt hjemmeboende barn, koblet med, hvilket uddannelsesniveau man har som 25-årig. Uddannelsesniveaut som 25-årig giver en indikation af, hvor den 25-årige er på vej hen, og fordelene ved denne kobling er, at man kan dække en endnu længere periode.

Konkret er der set på det højeste niveau af den fuldførte uddannelse og den igangværende uddannelse. Har man eksempelvis fuldført gymnasiet og er i gang med en lang videregående uddannelse som 25-årig, er det den lange videregående uddannelse, som tæller i denne opgørelse.

I figur 1 og tabel 13 er oplysninger om den sociale klasse som 15-16-årig koblet med uddannelsesoplysninger 10 år senere som 25-26-årig. Af illustrationerne ses det, at blandt de unge, som kommer fra overklassen, er det godt 5 pct., der kun har grundskolen som højeste uddannelse, og som heller ikke er i gang med en uddannelse. Blandt de unge, der kommer fra underklassen, er det næsten 42 pct., der står uden uddannelse og uden at være i gang med noget som 25-26-årig.

Omvendt hvis man ser på de lange videregående uddannelser. Mens knap 1/3 af de unge fra overklassen har fuldført eller er i gang med en lang videregående uddannelse, så er det 1/20 af de unge fra underklassen. Derudover er det interessant at se, at over 40 pct. af de unge fra arbejderklassen har eller er i gang med en erhvervsfaglig uddannelse.



Anm: Se boks 3.  
 Kilde: AE på baggrund af Danmarks Statistiks registre.

**Tabel 13. Sammenhæng mellem socialklasse som barn og uddannelse som 25-26-årig, 2010**

	Socialklasse som 15-16-årig i 1999				
	Overklasse	Højere middel	Middel	Arbejder	Underklasse
Uddannelse som 25-26-årig i 2010	Pct.				
Grundskole	5,5	6,3	12,2	21,1	41,7
Gymnasial uddannelse	7,0	7,3	7,7	6,4	5,7
Erhvervsfaglig uddannelse	18,8	15,9	27,3	40,8	29,0
Kort videregående uddannelse	5,6	5,1	6,0	5,2	3,4
Mellemlang videregående uddannelse	31,7	36,5	32,5	19,9	15,1
Lang videregående uddannelse	31,3	28,9	14,2	6,6	5,0
<b>Total</b>	<b>100,0</b>	<b>100,0</b>	<b>100,0</b>	<b>100,0</b>	<b>100,0</b>

Anm: Se boks 3.

Kilde: AE på baggrund af Danmarks Statistiks registre.

I tabel 14 er det samme vist som i tabel 13, men for 1995.

**Tabel 14. Sammenhæng mellem socialklasse som barn og uddannelse som 25-26-årig, 1995**

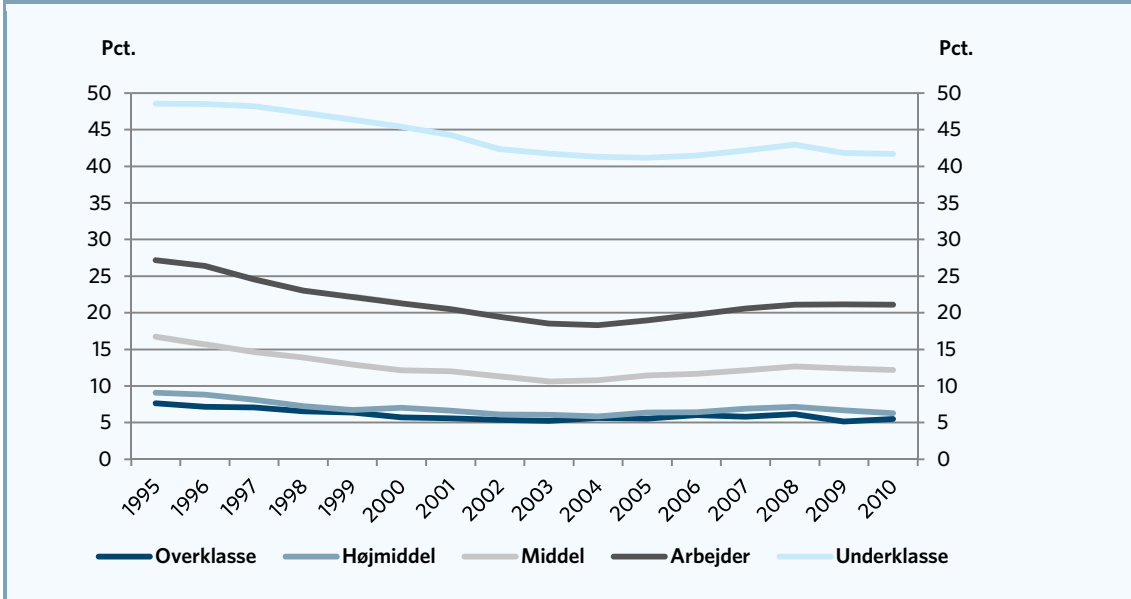
	Socialklasse som 15-16-årig i 1985				
	Overklasse	Højere middel	Middel	Arbejder	Underklasse
Uddannelse som 25-26-årig i 1995	Pct.				
Grundskole	7,6	9,1	16,7	27,2	48,5
Gymnasial uddannelse	14,2	13,2	10,3	7,6	6,7
Erhvervsfaglig uddannelse	24,6	23,2	36,2	44,5	31,0
Kort videregående uddannelse	8,0	7,0	6,8	4,6	2,5
Mellemlang videregående uddannelse	21,5	25,5	20,6	11,8	7,9
Lang videregående uddannelse	24,1	22,0	9,4	4,4	3,4
<b>Total</b>	<b>100,0</b>	<b>100,0</b>	<b>100,0</b>	<b>100,0</b>	<b>100,0</b>

Anm: Se boks 3.

Kilde: AE på baggrund af Danmarks Statistiks registre.

I figur 2 kan udviklingen i andelen, som står uden uddannelse og uden at være i gang med en uddannelse som 25-26-årig, ses. Af figuren ses det, at andelen er faldet uanset den sociale klasse man kommer fra frem til starten af 2000'erne. Men fra start/midt-2000'erne er der sket en stagnation, eller ligefrem en stigning i andelen af unge som står uden uddannelse og uden at være i gang med en uddannelse. Fx for unge fra arbejderklassen: I 1995 var det 27 pct. som stod uden uddannelse som 25-26-årig, det faldt støt til godt 18 pct. i 2004. Herefter er det steget til 21 pct., svarende til niveauet i år 2000.

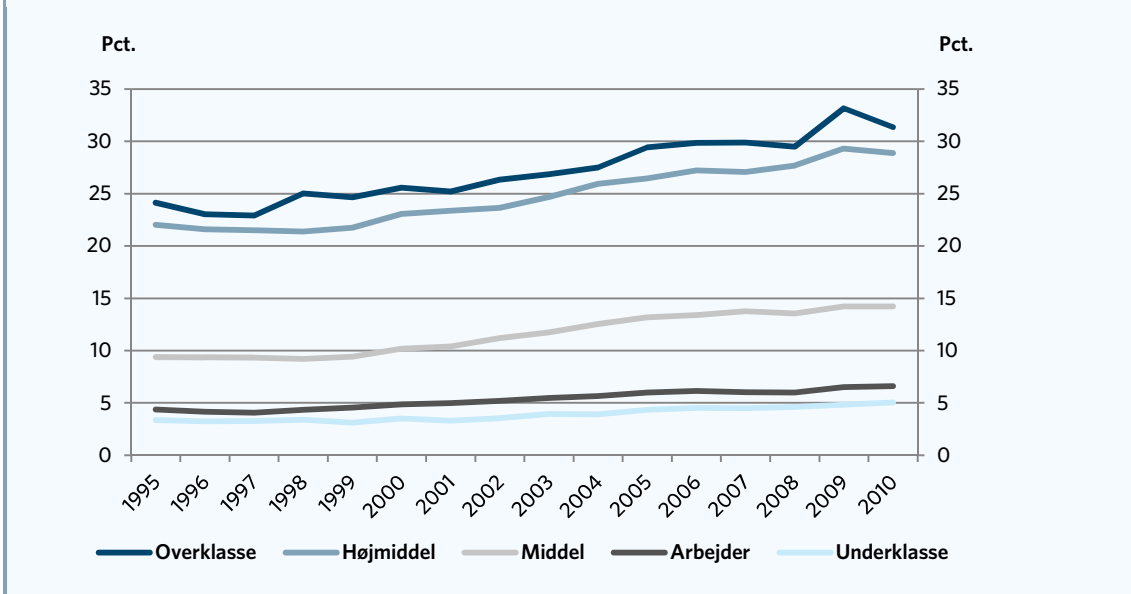
**Figur 2. Andel med grundskole som højest fuldførte og som ikke er i gang med en uddannelse som 25-26 årig, opdelt på social klasse som 15-16 årig**



Anm: Se boks 3.  
Kilde: AE på baggrund af Danmarks Statistiks registre.

I figur 3 er fokus på hvor stor en andel, der har gennemført eller er i gang med en lang videregående uddannelse. Denne andel er steget, uanset hvilken social klasse man er vokset op i. Men mens den er steget med 7 pct.point for unge fra overklassen, er den kun steget med 1,5 pct. point for unge fra underklassen. Det betyder, at mens forskellen mellem underklassens børn og overklassens børn var på knap 21 pct.point i 1995, er forskellen i 2010 på 26 pct.point.

**Figur 3. Andel, der har fuldført eller er i gang med en LVU som 25-26-årig, opdelt på socialklasse som 15-16-årig**



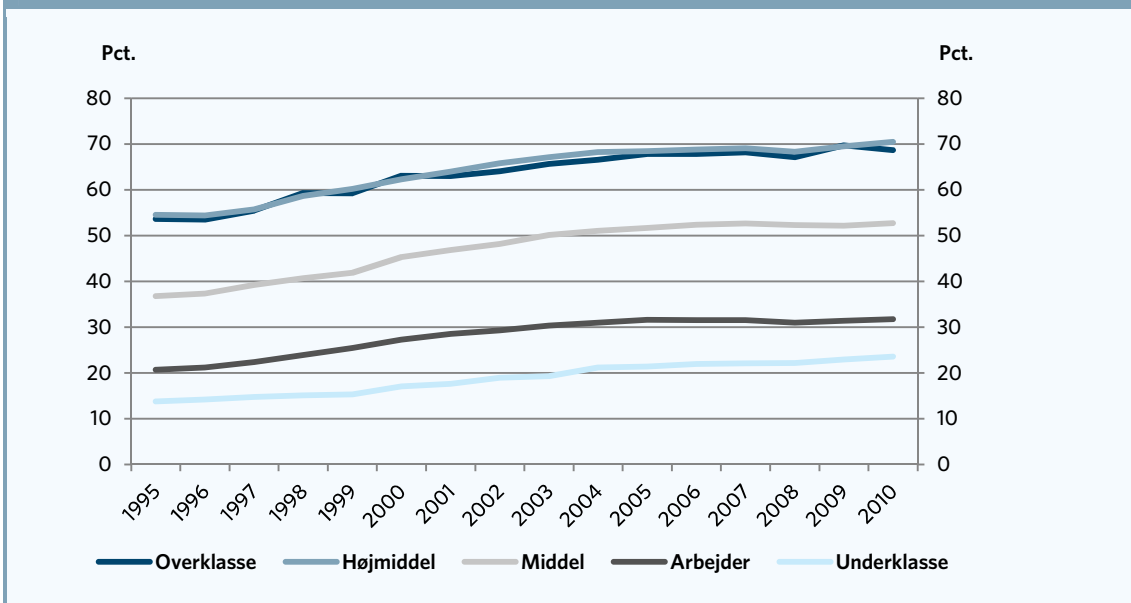
Anm: Se boks 3.  
Kilde: AE på baggrund af Danmarks Statistiks registre.

Endelig er der i figur 4 fokus på alle, som er i gang med, eller som har gennemført en videregående uddannelse (kort-, mellem- eller lang videregående uddannelse). Igen er det interessant at se, at selvom

flere unge, uanset forældrebaggrund, har eller er i gang med en videregående uddannelse i 2010 end i 1995, så er forskellen mellem underklassens børn og overklassens børn blevet større. I 1995 var over halvdelen af overklassens børn i gang med eller færdige med en videregående uddannelse, mens det for underklassen var 14 pct. Dvs. en forskel på 40 pct.point. I 2010 er denne forskel vokset til 45 pct. point (69 pct. for overklassen, 24 pct. for underklassen).

Endelig er det interessant at se, at kurven stiger markant i 1990'erne, men flader ud i midten af 2000'erne.

**Figur 4. Andel, der har fuldført eller er i gang med en videregående uddannelse som 25-26-årig, opdelt på social klasse som 15-16-årig**



Anm: Se boks 3.  
 Kilde: AE på baggrund af Danmarks Statistiks registre.

**Boks 3. Metode til udvikling i den sociale arv koblet med uddannelse**

I analysen af udviklingen i den sociale arv koblet med uddannelse er der set på sammenhængen mellem den sociale klasse, man vokser op i, og hvilken uddannelse man har eller er i gang med som 25-26-årig. Konkret er der taget udgangspunkt i den sociale klasse for de 15-16-årige, og dette er sammenlignet med den uddannelse, disse personer har som 25-26-årige. Der er kun set på personer, der boede i Danmark som 15-16-årige, og som havde en socialklasse på dette tidspunkt.

## Social arv opdelt på geografi

Ovenfor var koblingen mellem uddannelsesniveau i midten af 20'erne koblet med de unges socialklasse, da de boede hjemme. I dette afsnit er det samme vist, men opdelt på landsdele. Hermed kan man få en fornemmelse af, om der er geografiske forskelle på muligheden for at bryde den sociale arv.

I tabel 15 er der vist hvor stor en andel fra hver socialklasse, der har folkeskolen som højeste fuldførte uddannelse, og som ikke er i gang med en uddannelse opdelt på landsdele. Ser man fx på arbejderklassen, viser tabellen, at Bornholm og Vestjylland er der, hvor børn af arbejderklassen oftest får en uddannelse. Her er det 18-20 pct. af børn af arbejderklassen, som står uden uddannelse i midten af 20'erne. I København og Københavns omegn er der 25-29 pct. af de unge fra arbejderhjem, som står uden uddannelse i midten af 20'erne.

Også når man ser på unge fra underklassen, er Vestjylland og Bornholm de to landsdele, hvor færrest af de unge står uden uddannelse i midten af 20'erne.

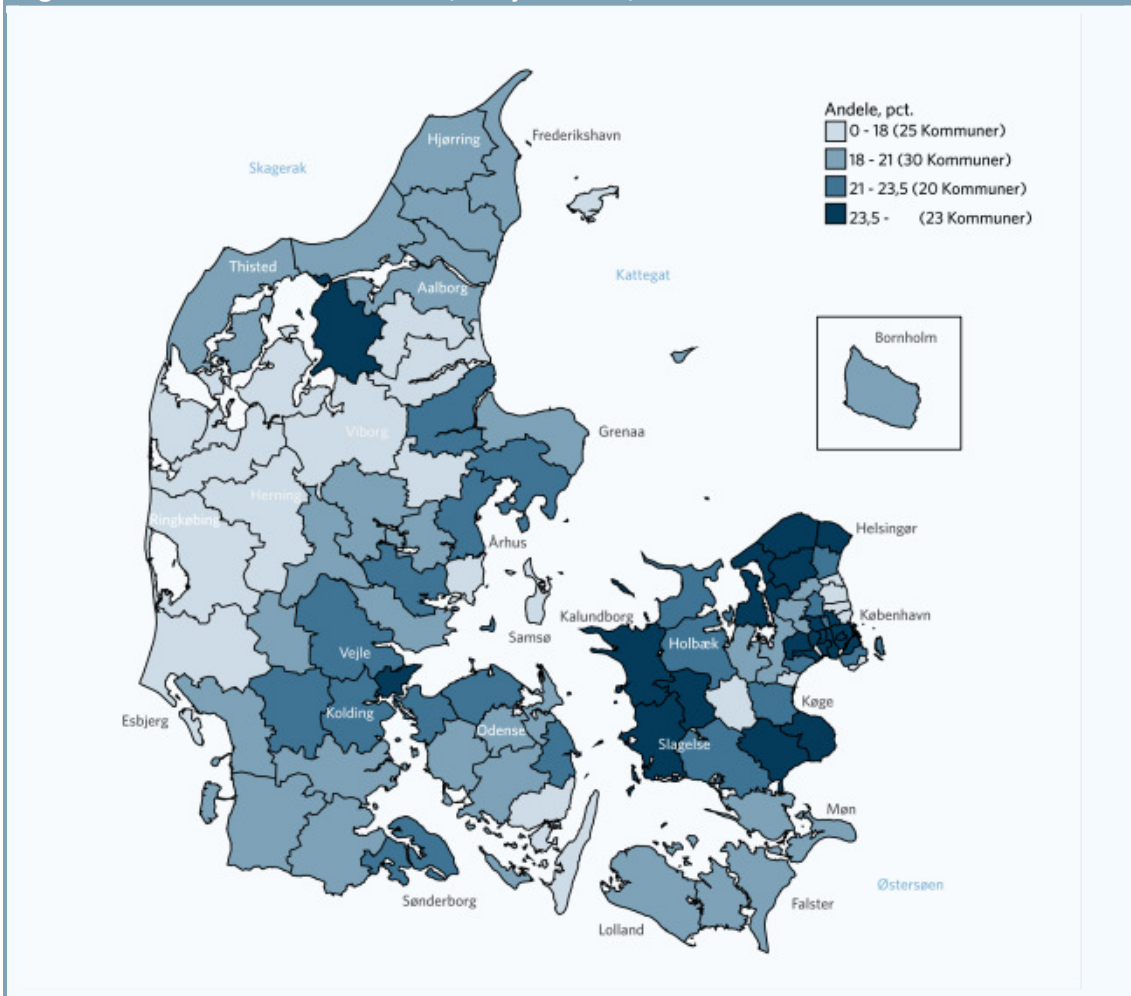
Tabel 15. Hvor stor en andel står uden uddannelse som 24-27-årig i 2010?					
Landsdel som 14-17-årig i 1999	Socialklasse som 14-17-årig i 1999				
	Overklasse	Højere middel	Middel	Arbejder	Underklasse
	Pct.				
København by	8,3	8,9	18,8	29,5	44,1
Københavns omegn	4,9	6,2	15,3	24,3	39,9
Nordsjælland	5,9	6,1	14,0	22,3	39,4
Østsjælland	6,3	7,2	11,9	20,7	37,5
Vest- og Sydsjælland	5,9	7,5	12,5	22,2	43,4
Bornholm	4,1	3,6	10,8	18,8	35,2
Fyn	7,2	6,1	11,3	19,7	38,8
Sydjylland	4,3	5,5	10,6	20,5	43,0
Østjylland	5,4	5,6	11,8	20,4	42,7
Vestjylland	4,8	5,7	10,0	16,7	38,9
Nordjylland	4,9	5,8	10,9	19,5	42,6

Anm: Se boks 4.

Kilde: AE på baggrund af Danmarks Statistiks registre.

I figur 4 er andelen af arbejderklassens børn, som står uden uddannelse midt i 20'erne, vist på et danmarkskort. Af figur 4 fremgår det klart, at mange vestjyske kommuner klarer sig bedst og er blandt de kommuner, hvor færrest fra arbejderklassen står uden uddannelse. Omvendt klarer kommunerne omkring hovedstaden og Vestsjælland sig dårligt, og flest af de unge fra arbejderklassen i disse kommuner står uden uddannelse, når de er midt i 20'erne.

Figur 4. Hvem får ikke en uddannelse?, arbejderklasse, 2010



Anm: Se boks 4.  
 Kilde: AE på baggrund af Danmarks Statistiks registre.

I tabel 16 er der set på hvor stor en andel, der har eller er i gang med en videregående uddannelse i midten af 20'erne. Dette er koblet med den sociale klasse, da man boede hjemme, og er opdelt på landsdele. Fokuserer man på de unge, som er opvokset i arbejderklassen, så er det de unge fra Vestjylland, der oftest har eller er i gang med en videregående uddannelse. Mens over 35 pct. af de unge fra arbejderklassen i Vestjylland er i gang med eller har en videregående uddannelse i 20'erne, så er det omkring 28 pct. fra København eller Vest- og Sydsjælland.

**Tabel 16. Hvem har eller er i gang med en videregående uddannelse som 24-27-årig i 2010?**

	Socialklasse som 14-17-årig i 1999				
	Overklasse	Højere middel	Middel	Arbejder	Underklasse
Landsdel som 14-17-årig i 1999			Pct.		
København by	75,3	72,3	49,3	28,6	25,1
Københavns omegn	77,4	74,0	51,5	31,3	27,2
Nordsjælland	76,2	74,5	52,7	34,1	29,3
Østsjælland	63,4	66,7	51,4	29,6	23,2
Vest- og Sydsjælland	63,4	64,8	49,5	28,7	20,2
Bornholm	63,3	69,4	47,3	31,3	23,4
Fyn	70,1	70,5	54,7	31,9	24,3
Sydjylland	62,8	66,5	53,2	31,0	22,3
Østjylland	68,3	72,7	55,0	32,4	21,9
Vestjylland	61,3	65,9	53,8	35,9	24,5
Nordjylland	65,1	69,7	53,0	32,8	20,7

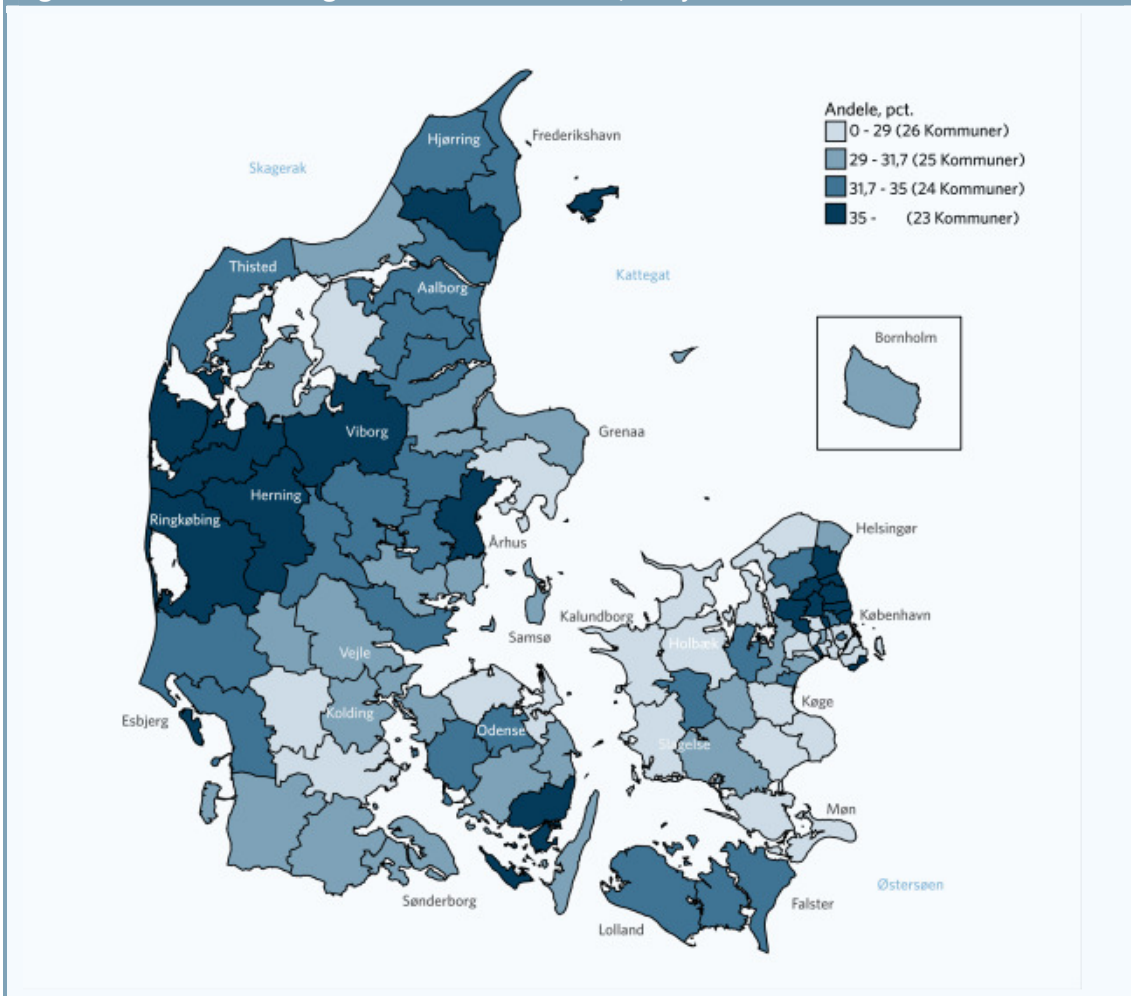
Anm: Se boks 4.

Kilde: AE på baggrund af Danmarks Statistiks registre.

I figur 5 er der fokuseret på børn fra arbejderklassen. Af figur 5 ses det, at de unge fra arbejderklassen, som kommer fra Vestjylland og Nordsjælland, oftest har eller er i gang med en videregående uddannelse midt i 20'erne.



Figur 5. Hvem får en videregående uddannelse 2010?, arbejderklasse



Anm: Se boks 4.

Kilde: AE på baggrund af Danmarks Statistiks registre.

**Boks 4. Metode til sociale klasser koblet med uddannelse fordelt geografisk**

I analysen af den sociale arv koblet med uddannelse fordelt på geografi er der set på sammenhængen mellem den sociale klasse, man vokser op i, og hvilken uddannelse man har eller er i gang med i midten af 20'erne. Her er der set på 4 årgange for at få et mere robust statistisk materiale. Konkret er der taget udgangspunkt i den sociale klasse for de 14-17-årige, og dette er sammenlignet med den uddannelse, disse personer har som 24-27-årige. Der er kun set på personer, der boede i Danmark som 14-17-årige, og som havde en socialklasse på dette tidspunkt. Bopæl er opgjort mens man var hjemmeboende, dvs. som 14-17-årig.