



Klassekamp fra oven

De sociale klasser i folkeskolen i 2012

Denne analyse er den del af baggrundsanalyserne til bogen "Klassekamp fra oven". I analysen er der fokus på den sociale klasse for folkeskoleelever og deres klassekammerater.

af senioranalytiker **Sune Enevoldsen Sabiers**
og stud.polit. **Helene Bækkelund Larsen**

17. oktober 2014

Analysens hovedkonklusioner

- Godt to ud af tre af de 14-årige i de danske skoleklasser i 2012 er fra enten en arbejderklassefamilie eller en middelklassefamilie.
- I hovedstadsområdet og Århus er der en væsentligt større andel af børnene i skoleklasserne, der kommer fra en overklasse- eller højere middelklassefamilie, end i resten af landet.
- En voksende andel af børnene fra overklassen og den højere middelklasse går i skoleklasser, hvor mindst halvdelen af børnene kommer fra disse to socialklasser.
- Brugen af privatskoler er steget fra 2008 til 2012 for alle sociale klasser.
- Karakterer i både dansk og matematik er stigende med den sociale klasse. Generelt er der større karakterforskel mellem børn fra forskellige sociale klasser i matematik, end der er i dansk.

Kontakt

Senioranalytiker
Sune Enevoldsen Sabiers
Tlf. 33557718
Mobil 20110709
ses@ae.dk

Kommunikationschef
Mikkel Harboe
Tlf. 33 55 77 28
Mobil 28 36 87 50
mh@ae.dk

De sociale klasser i folkeskolen i 2012

I denne analyse er der fokus på børnene i folkeskolen, som er opdelt i sociale klasser efter deres forældres sociale klasse. Klassedefinitionerne fremgår af boks 2 (sidst i analysen).

Statistisk klassebillede

En måde til at illustrere, om der sker en øget klasseopdeling i Danmark, er at kigge på, om sammensætningen i klasseværelserne har ændret sig. I dette afsnit er det undersøgt, hvor stor en andel af de 14-åriges skoleklasser, der udgøres af hhv. børn fra overklassen, den højere middelklasse, middelklassen, arbejderklassen og underklassen.

I tabel 1 er fordelingen i skoleklasserne i 2012 vist. Det fremgår f.eks. af tabellen, at de 14-årige i gennemsnit går i skoleklasser, hvor én ud af tre klassekammerater er fra en arbejderklassefamilie og yderligere én ud af tre er fra en middelklassefamilie. Herudover er ca. hver syvende klassekammerat fra den højere middelklasse, hver tiende fra en underklassefamilie og hver tyvende fra overklassen.

Tabel 1 viser også de geografiske forskelle i det statistiske klassebillede ved at kigge på storbyerne og det øvrige Danmark hver for sig. Den geografiske opdeling er foretaget efter, hvor børnene er bosiddende. "Hovedstaden" omfatter Region Hovedstaden fraregnet Bornholm, dvs. København by og omegn samt Nordsjælland. "Århus" er Århus kommune. Det fremgår bl.a. af tabellen, at landet kan opdeles i to grupper med samme overordnede fordeling af de sociale klasser i klasseværelserne: Hovedstaden (inkl. Nordsjælland) og Århus over for resten af landet. Klasseværelserne i Hovedstaden og Århus er karakteriseret ved at have flere børn fra overklassen og den højere middelklasse end gennemsnitligt og færre børn fra middel- og arbejderklassen.

Tabel 1. Statistisk fordeling i skoleklasserne i 2012 for børn fra alle sociale klasser, andele i pct.

	Overklasse	Højere middel	Middel	Arbejder	Underklasse
Hovedstaden	8,0	21,2	28,1	32,9	9,8
Øvrige Sjælland samt Bornholm	3,7	12,5	33,3	41,2	9,3
Fyn	3,5	12,8	34,8	37,8	11,1
Århus	5,9	23,3	29,9	25,7	15,3
Øvrige Jylland	3,5	11,0	36,2	41,4	7,9
Hele landet	4,9	14,8	33,0	37,9	9,3

Anm.: Social klasse er opgjort på familieniveau. Kun 14-årige er medtaget i beregningerne.

Anm.: Efterskoleelever er ikke medtaget, og skoler med færre end 16 elever (14-årige) er ligeledes udeladt fra beregningerne.

Kilde: AE på baggrund af Danmarks Statistiks registre

Tabel 2 viser de tilsvarende statistiske klassebilleder i 1985. Ved en sammenligning af tabel 1 og tabel 2 ses det bl.a., at der i alle landsdele er kommet en mindre andel arbejderbørn og en større andel af børn fra højere middelklasse, middelklasse samt underklassen i skoleklasserne i 2012 i forhold til i 1985.

Tabel 2. Statistisk fordeling i skoleklasserne i 1985 for børn fra alle sociale klasser, andele i pct.

	Overklasse	Højere middel	Middel	Arbejder	Underklasse
Hovedstaden	5,2	12,5	23,5	53,5	5,3
Øvrige Sjælland samt Bornholm	3,4	7,9	28,2	56,6	3,9
Fyn	2,9	7,7	29,2	55,3	4,9
Århus	4,3	13,6	25,8	50,3	6,0
Øvrige Jylland	3,4	7,9	30,6	54,1	4,0
Hele landet	3,8	9,3	28,1	54,3	4,5

Anm.: Social klasse er opgjort på familieniveau. Kun 14-årige er medtaget i beregningerne.

Anm.: Efterskoleelever er ikke medtaget, og skoler med færre end 16 elever (14-årige) er ligeledes udeladt fra beregningerne.

Kilde: AE på baggrund af Danmarks Statistiks registre

I tabel 3 er fordelingen i skoleklasserne i 2012 vist kun for børnene fra overklassen og den højere middelklasse. Ved en sammenligning med tabel 1 ses det, at disse børn i hele landet går i skoleklasser med en større andel af børn fra overklassen og den højere middelklasse og færre børn fra arbejderklassen og underklassen i forhold til den gennemsnitlige 14-årige.

Tabel 3. Statistisk fordeling i skoleklasserne i 2012 for børn i overklassen og den højere middelklasse, andele i pct.

	Overklasse	Højere middel	Middel	Arbejder	Underklasse
	Pct.				
Hovedstaden	13,5	28,9	26,4	24,8	6,5
Øvrige Sjælland samt Bornholm	6,2	19,3	33,7	34,4	6,4
Fyn	5,6	18,8	35,5	32,1	8,1
Århus	8,5	28,3	30,2	22,2	10,8
Øvrige Jylland	4,9	15,4	36,3	36,7	6,7
Hele landet	8,9	22,6	31,4	30,1	7,0

Anm.: Social klasse er opgjort på familieniveau. Kun 14-årige er medtaget i beregningerne.

Anm.: Efterskoleelever er ikke medtaget, og skoler med færre end 16 elever (14-årige) er ligeledes udeladt fra beregningerne.

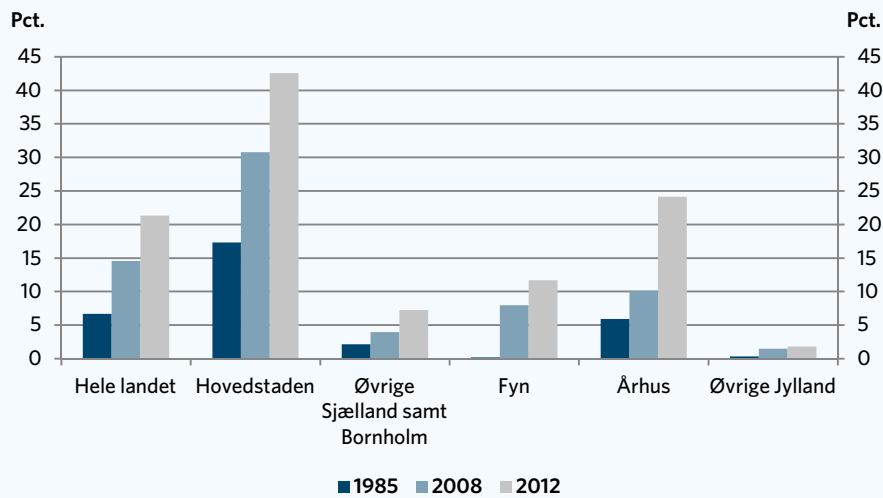
Kilde: AE på baggrund af Danmarks Statistiks registre

Skoler med stor overklasse og højere middelklasse

I figur 1 er vist, hvor stor en andel af de 14-årige børn fra overklassen og den højere middelklasse, som går i en skole, hvor minimum 50 pct. af eleverne på årgangen ligeledes stammer fra enten overklassen eller den højere middelklasse. Figuren viser andelen i 1998, 2008 og 2012.

Figur 1 viser både store regionale forskelle samt en tydelig tendens på tværs af landet til, at klasseværelserne i stigende grad bliver opdelt.

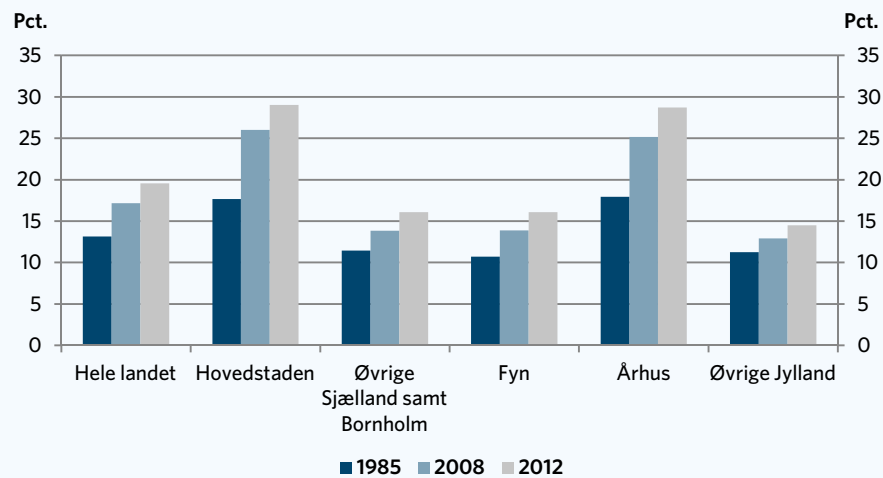
Figur 1. Andelen af 14-årige fra overklassen eller højere middelklasse, hvor mindst 50 pct. af klassekammeraterne også er fra overklassen eller højere middelklasse



Anm.: Social klasse er opgjort på familieniveau. Kun 14-årige er medtaget i beregningerne, og efterskoleelever er ikke medtaget
Kilde: AE på baggrund af Danmarks Statistiks registre

Når man betragter udviklingerne over tid i figur 1, så fremgår det, at andelen er vokset meget kraftigt fra 2008 til 2012 i forhold til i den noget længere periode fra 1985 til 2012. Hertil bør det imidlertid bemærkes, at dette til dels er en konsekvens af opgørelsesmetoden. Som det fremgår af figur 2, har der siden 1985 været en stigende andel af børn fra overklassen og den højere middelklasse. Dette vil automatisk øge andelen af disse børn i klasseværelserne, hvormed det vil blive eksponentielt (og altså ikke lineært) mere sandsynligt at gå i en klasse med mange børn fra disse klasser. Dette beskrives nærmere i boks 1. Konsekvensen heraf er, at man ikke skal se (hele) stigningen i andelen i figur 1 som et udtryk for, at familier fra overklassen og den højere middelklasse vælger at putte deres børn i skoler med mange lignende børn. Som det også fremgår af boks 1, synes hele stigningen fra 2008 til 2012 dog ikke at kunne forklares af den voksende overklasse og højere middelklasse. Der er altså en tendens til, at overklasse og højere middelklassebørn i stigende grad går i klasse med børn fra samme socialklasse.

Figur 2. Andelen af de 14-årige, der er i overklassen eller højere middelklasse



Anm.: Kun 14-årige indgår i beregningerne. Efterskoleelever indgår ikke i beregningerne.
Kilde: AE på baggrund af Danmarks Statistiks registre

Boks 1. Note angående udviklingen i andelene i figur 1

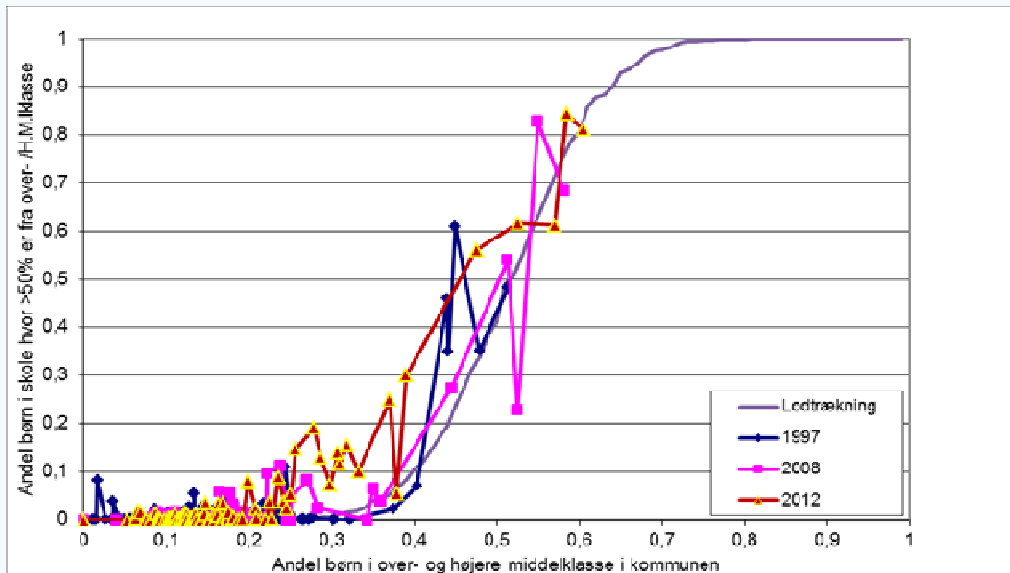
Tallene i figur 1 viser, at andelen af børn, som går i en skole, hvor mere end halvdelen kommer fra overklassen eller den højere middelklasse, er steget meget kraftigt fra 2008 til 2012. I denne boks forklares, hvorfor dette, i hvert fald i nogen grad, er en naturlig konsekvens af, at der kommer flere og flere familier i overklassen og den højere middelklasse.

Nedenfor er vist en graf, der afbilder de enkelte kommuner i henholdsvis 1997, 2008 og 2012. På x-aksen ses andelen af børn fra over- eller højere middelklasse i kommunen, og på y-aksen ses andelen af børnene, der går på en skole, hvor mere end halvdelen kommer fra overklassen eller den højere middelklasse.

Der er desuden tilføjet en kurve, der viser sammenhængen, hvis kommunerne hypotetisk set fordelte børnene ved lodtrækning (og hver kommune har 600 børn fordelt på 30 klasser med 20 i hver).

Det fremgår af figuren, at denne lodtrækning vil føre til en fordeling, som minder rigtig meget om den, vi faktisk ser i kommunerne. Den store stigning i andelene, der ses i figur 1, er således i en vis grad en konsekvens af den overordnede klasseudvikling, og er altså ikke i sig selv udtryk for, at overklassen og den højere middelklasse i højere grad søger sammen i enkelte skoler.

Det ses dog også i nedenstående figur, at kurven for 2012 har forskudt sig opad i forhold til den statistiske fordeling. I adskillige skoler er andelen af børn fra overklassen og den højere middelklasse, der går i klasser med mindst 50 procent børn fra de samme to klasser, således for høj i forhold til, hvad en lodtrækning ville føre til ud fra kommunens andel af børn fra disse to klasser. Forskydningen er altså tegn på, at der fra 2008 til 2012 er sket en stigende segregering internt i kommunerne. Dette er i tråd med, hvad vi ser for de voksne i sogneanalyserne i analysen 'Bopæl for de sociale klasser i 2012'.



Anm.: Bemærk, at denne figur viser tal for 1997, 2008 og 2012, i modsætning til figur 1 og 2, som i stedet har 1985 som det tidligste år.
Kilde: AE på baggrund af Danmarks stats registre

Offentlige og private skoler

Børn fra overklassen og den højere middelklasse går oftere på privatskole end børn fra de øvrige sociale klasser, men for alle klasserne er der fra 2008 til 2012 sket en stigning i andelen af børn i privatskoler. Tabel 5 viser fordelingen af de 14-årige på efterskoler, privatskoler og offentlige skoler i 1997, 2008 og 2012.

Tabel 5. Fordeling af 14-årige på efterskoler, privatskoler og offentlige skoler, andele i pct.									
	1997			2008			2012		
	Offentlig	Privat	Efterskole	Offentlig	Privat	Efterskole	Offentlig	Privat	Efterskole
	Pct.								
Overklasse	73,9	24,9	1,1	72,8	26,3	1,0	68,6	30,5	0,9
Højmiddel	77,5	21,1	1,4	76,3	22,9	0,8	74,6	24,7	0,7
Middel	82,3	15,9	1,9	81,6	16,9	1,5	80,0	18,8	1,2
Arbejder	87,4	10,3	2,3	86,4	11,6	2,0	85,9	12,7	1,4
Underklasse	83,9	12,4	3,8	86,5	11,4	2,1	84,9	12,0	3,2
I alt	83,9	14,0	2,1	83,0	15,4	1,6	81,4	17,3	1,4

Anm: Kun 14-årige (ultimo året) indgår i beregningerne
Kilde: AE på baggrund af Danmarks statiks registre

Karakterer ved 9. klasses afgangsprøve

Karakterer i både dansk og matematik er stigende med den sociale klasse. Dette fremgår af tabel 6, der viser karaktergennemsnittet ved folkeskolens 9. klasses afgangsprøve i skoleåret 2011/2012 for børnene fra de sociale klasser. Af tabellen ses det også, at der generelt er en større karakterforskel mellem børn fra forskellige sociale klasser i matematik, end der er i dansk.

	2011/2012	
	Dansk	Matematik
Overklassen	7,7	8,5
Højere middelklasse	7,8	8,3
Middelklasse	6,8	7,0
Arbejderklasse	5,9	6,0
Underklasse	5,1	4,6
I alt	6,5	6,6

Anm.: Tabellen viser karakterer for 9. klasses afgangsprøve for skoleåret 2011/2012. Karaktererne omfatter alle fagdiscipliner inden for det pågældende fag (mundtlig, skriftlig, orden mv.)
Kilde: AE på baggrund af Danmarks Statistiks registre

Boks 2. Klassesamfundet i Danmark. Definition af klasserne

Overklasse:

- Selvstændige, der tjener over tre gange så meget som den typiske indkomst (i 2012 er det 1,1 million kr. svarende til 1,2 million i 2014).
- Topledere, der tjener over tre gange så meget som den typiske indkomst.
- Personer med videregående uddannelse, der tjener over tre gange så meget som den typiske indkomst.
- Eksempler: Fabrikant, bankdirektør, finansanalytiker, kommunaldirektør.

Højere middelklasse:

- Selvstændige, der tjener mellem to og tre gange så meget som den typiske indkomst (i 2012 mellem 753.000 kr. og 1,1 million kr. svarende til 779.000 kr. og 1,2 million kr. i 2014).
- Topledere, der tjener mellem to og tre gange så meget som den typiske indkomst.
- Personer med videregående uddannelse, der tjener mellem to og tre gange så meget som den typiske indkomst.
- Personer med akademisk uddannelse, der ikke indgår i overklassen, uanset indkomst.
- Eksempler: Skoleleder, ingeniør, gymnasielærer, læge.

Middelklasse:

- Selvstændige, der tjener under det dobbelte af den typiske indkomst (i 2012 under 753.000 kr. svarende til 779.000 kr. i 2014).
- Topledere, der tjener under det dobbelte af den typiske indkomst.
- Personer med kort eller mellemlang videregående uddannelse, der tjener under det dobbelte af den typiske indkomst.
- Eksempler: Murermester, brugsuddeler, folkeskolelærer, sygeplejerske.

Arbejderklasse:

- Personer med erhvervsfaglig uddannelse, der ikke indgår i en af de øvrige klasser.
- Ufaglærte, der ikke indgår i en af de øvrige klasser.
- Eksempler: Industritekniker, tømrer, lastbilchauffør, sosu-assistent.

Underklasse:

- Personer, der er uden for arbejdsmarkedet mere end 4/5 af året.
- Eksempler: Førtidspensionist, kontanthjælpsmodtager.

Studerende indgår ikke i klasseopdelingen. Kun personer i aldersgruppen 18-59 år er med i klasseopdelingen.